

Neugestaltung und Instandstellung Wartstrasse

Liebe Anwohnende und Gewerbetreibende an der Wartstrasse

2024 konnten wir die Arbeiten bisher planmässig und unfallfrei durchführen. Von Ihnen als Betroffenen der Baustellentätigkeit haben wir vielfältige Rückmeldungen erhalten – von Lob über Anfragen bis hin zu Beschwerden. Diese Rückmeldungen und das gestiegene Interesse am Quartierwärmenetz haben zu einer Überarbeitung der Bauplanung geführt.

Zwischen der Projektplanung und der Ausführung der Arbeiten hat sich die Anzahl der gewünschten Anschlüsse an das Quartierwärmenetz verdreifacht. Die zusätzlichen Hausanschlüsse haben wir in das Projekt integriert. Zudem erweist sich die Sanierung der privaten Kanalisationsanschlussleitungen als aufwendiger als erwartet: Einige der betroffenen Häuser sind über 100 Jahre alt, und teilweise müssen wir die Grundmauern abstützen. Aus diesen Gründen und um die Beeinträchtigungen durch Lärm, Staub und Verkehrsführung zu reduzieren, haben wir die Arbeiten in kleinere Abschnitte unterteilt. Das aktualisierte Vorgehen sieht nun eine Projektdauer bis ins vierte Quartal 2025 vor.

Um Ihnen die geplanten Massnahmen detailliert vorzustellen und Ihre Meinung dazu einholen zu können, laden wir Sie am 22. Januar 2025 zu einer Informationsveranstaltung in der Wartstrasse ein. Falls Sie nicht dabei sein können oder bereits jetzt Fragen oder Anmerkungen haben, zögern Sie bitte nicht, mich per E-Mail zu kontaktieren.

Für die kommenden Festtage wünsche ich Ihnen Ruhe und Erholung im Kreis Ihrer Lieben und für das kommende Jahr alles Gute!

Stefanie Sternig, Projektleiterin

Stadt Winterthur
Tiefbauamt

Projektinformation

Die Arbeiten im Abschnitt Tell-/Neuwiesenstrasse konnten plangemäss abgeschlossen werden. Bis Ende 2024 werden die Werkleitungsarbeiten auf der Nordseite der Wartstrasse im Abschnitt Neuwiesenstrasse bis Wartstrasse 22 abgeschlossen. Vor Weihnachten wird im gesamten Baubereich ein provisorischer Belag eingebaut. Der abgesperrte Bereich wird verkleinert, und die provisorische Abfallsammelstelle, die Ihnen während der gesamten Bauzeit zur Verfügung steht, wird auf die Höhe Wartstrasse 24 verschoben. Die Bauarbeiten ruhen in der Zeit vom 23. Dezember 2024 bis zum 17. Januar 2025.

So läuft der Verkehr:

- Für die Anwohnerschaft und das ansässige Gewerbe ist die Durchfahrt immer möglich, allerdings muss mit baustellenbedingten kurzen Wartezeiten gerechnet werden. Die Wartstrasse ist im Abschnitt zwischen Rudolf- und Neuwiesenstrasse nach wie vor nur im Einbahnverkehr via Konrad-/Rudolfstrasse erreichbar.
- Der Veloverkehr kann die Wartstrasse im Einbahnverkehr von der Rudolf- zur Neuwiesenstrasse durchfahren. In der Gegenrichtung wird der Veloverkehr via Konrad- oder Paulstrasse umgeleitet.

Damit wir Ihre Anliegen im Bauablauf berücksichtigen können, nutzen Sie bitte die auf der Rückseite aufgeführten Kontakt- und Informationsmöglichkeiten und besuchen Sie die Informationsveranstaltung.

Einladung zur Informationsveranstaltung

Anmelden
bis
14.01.25

Mittwoch, 22. Januar 2025, 16.00 bis ca. 17.30 Uhr

Besammlung beim Installationsplatz auf Höhe Wartstrasse 4–6.

Die verantwortlichen Mitarbeiterinnen und Mitarbeiter des Tiefbauamts, von Stadtwerk Winterthur und das Baustellenteam informieren über die Erschliessung mit Quartierwärme und das neu geplante bauliche Vorgehen.

Je nach Interesse und Wetterverhältnissen findet die Veranstaltung direkt auf der Baustelle oder in einem geeigneten Lokal in der Wartstrasse statt.

Bitte melden Sie sich bis zum **14. Januar 2025** an via QR-Code oder via Internetadresse stadt.winterthur.ch/wartstrasse/anmeldung



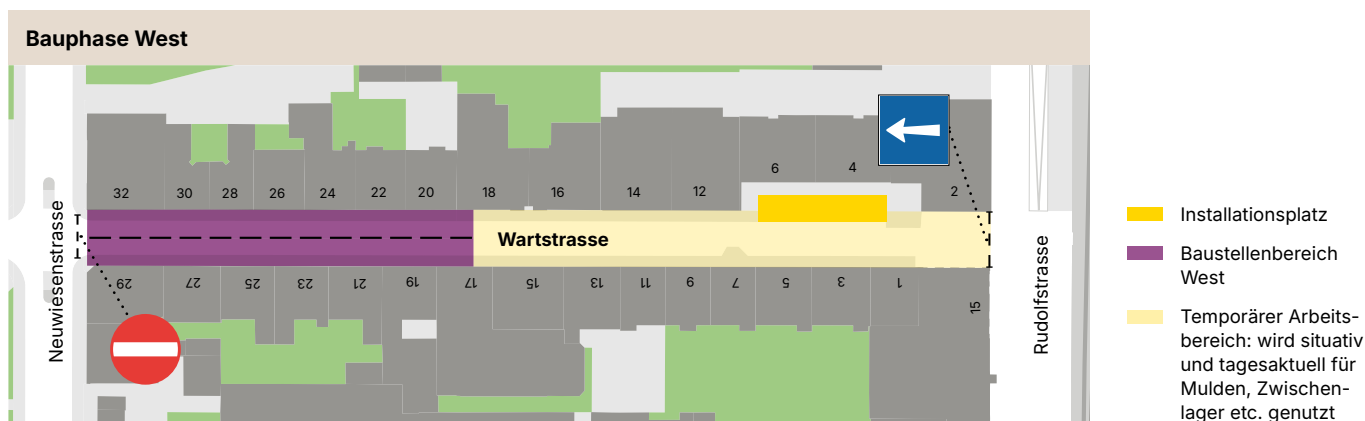
So laufen die Arbeiten

Mit der Neueinteilung der verbleibenden Bauabschnitte werden Lärm, Staubentwicklung und Verkehrseinschränkungen verringert.

Der Ersatz von Gebäudeanschlussleitungen ist ein gewichtiger Eingriff in die Bausubstanz der teilweise über 100 Jahre alten Häuser. Wir müssen die Planung der

Arbeiten flexibel den jeweiligen Gegebenheiten anpassen, deshalb sind die angegebenen Daten provisorisch.

Die jeweils aktuelle Phasenplanung finden Sie unter stadt.winterthur.ch/wartstrasse



Bauphase West

Geplant: Januar bis April 2025

Wir stellen die nördliche Strassenseite im Abschnitt Neuwiesenstrasse bis Wartstrasse 18/20 fertig, platzieren einen Unterflurcontainer für die Entsorgung von Gebührensäcken auf Höhe Wartstrasse 24 und bauen in diesem Bereich den Belag ein.

Anschliessend stellen wir die südliche Seite im Bereich Neuwiesenstrasse bis Wartstrasse 17 fertig und bauen den Belag ein.

Je nach Witterung werden in dieser Bauphase bereits einzelne Kanalisations-Gebäudeanschlussleitungen ausserhalb des Baustellenbereichs saniert.

Für die Anwohnerschaft und das ansässige Gewerbe ist die Durchfahrt immer möglich, allerdings muss mit baustellenbedingten kurzen Wartezeiten gerechnet werden.

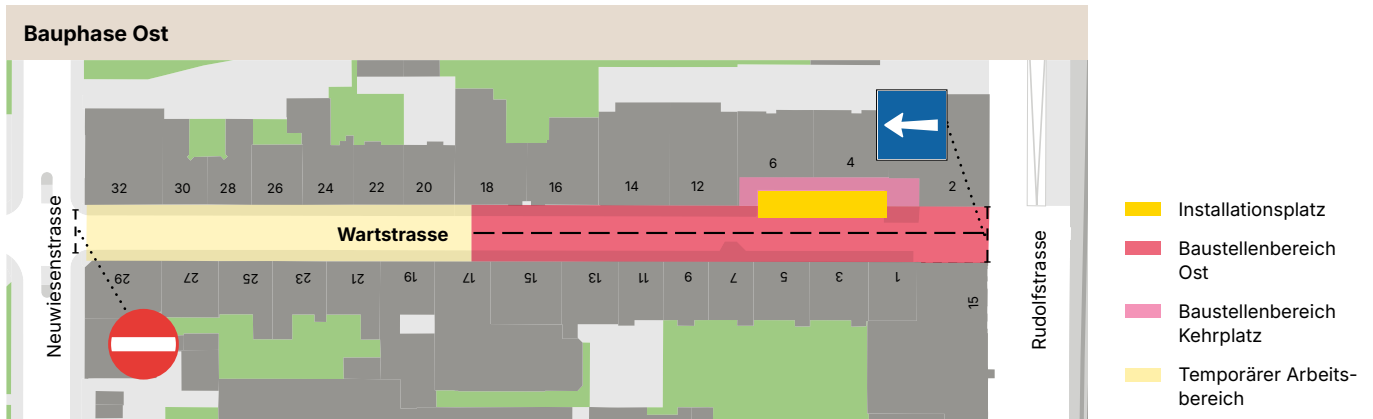
Direkter
Kontakt
vor Ort

Sagen Sie uns, wo der Schuh drückt

Bauarbeiten in der Stadt sind notwendig, bringen aber Einschränkungen für den Verkehr, das Gewerbe und die Anwohnenden mit sich. Wir bemühen uns, die Auswirkungen der Baustelle für Sie möglichst gering zu halten, und wir sind auf Ihre Anregungen und Anliegen angewiesen, um den Bauablauf zu optimieren.

Wir laden Sie zu den regelmässig stattfindenden Planungssitzungen ein. Sie können Ihre Anliegen bezüglich Lärm, Staubentwicklung oder Verkehrsregelung alle zwei Wochen direkt mit den Verantwortlichen vor Ort besprechen.

Datum	ab Mittwoch, 29. Januar 2025, alle zwei Wochen (12.2. / 26.2. / 12.3. / 26.3. / 9.4. / 23.4. / 7.5. / 21.5. / 4.6. / 18.6. / 2.7. / 16.7.)
Zeit	von 9.30 bis circa 10.30 Uhr
Treffpunkt	9.15 Uhr, Installationsplatz
Teilnehmende	Bauleitung, Fachbauleitung und Bauführung



Bauphase Ost

Geplant: März bis circa Oktober 2025

Wir sanieren im ersten Arbeitsschritt mehrere Gebäudeanschlüsse auf der südlichen Seite im Bereich Wartstrasse 15 bis Rudolfstrasse. Dazu öffnen wir kleine Gräben von der Nordseite der Wartstrasse zu den betroffenen Gebäuden auf der Südseite. Die Öffnungen werden temporär mit Stahlplatten überdeckt und sind befahrbar.

Anschliessend bauen wir auf der Nordseite der Wartstrasse den Hauptgraben für die neuen Leitungen für Quartierwärme und Elektrizität, verbreitern die Trottoirs und bauen den Trottoir- und den Strassenbelag ein.

Wir verbreitern die Trottoirs auf der südlichen Seite der Wartstrasse im Bereich Wartstrasse 17 bis Rudolfstrasse. Anschliessend wird auch hier der Belag eingebaut.

Für die Anwohnerschaft und das ansässige Gewerbe ist die Durchfahrt immer möglich, allerdings muss mit baustellenbedingten kurzen Wartezeiten gerechnet werden.

Die Wartstrasse wird Teil der Begegnungszone Neuwiesen

Neben dem Infrastrukturbau (Elektrizitätsleitungen, Quartierwärme, zwei Unterflurcontainer) werden die Trottoirs deutlich verbreitert und vier Bäume gepflanzt. So wird die Wartstrasse zur Begegnungszone mit hoher Aufenthalts- und Lebensqualität.

Bauphase Deckbelag

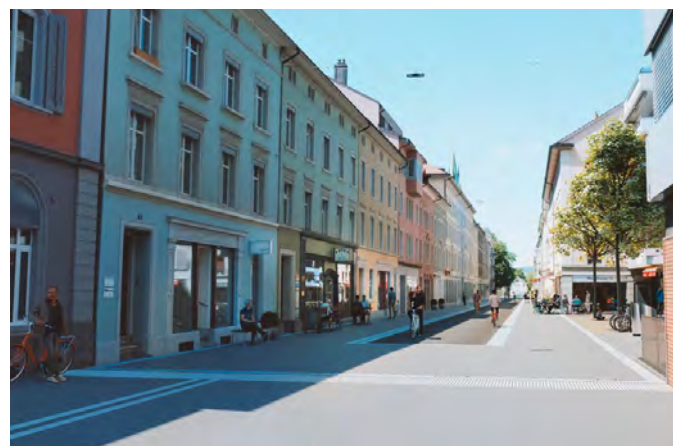
Geplant: Herbst 2025

In dieser Phase der Bauarbeiten wird zwischen der Tell- und der Rudolfstrasse ein neuer Deckbelag in der Fahrbahn eingebaut. Dieser Arbeitsschritt dauert voraussichtlich zwei Tage. Während dieser Zeit bleibt die Wartstrasse für jeglichen rollenden Verkehr gesperrt. Wir werden Sie frühzeitig über das geplante Datum und die Verkehrsregelung informieren.

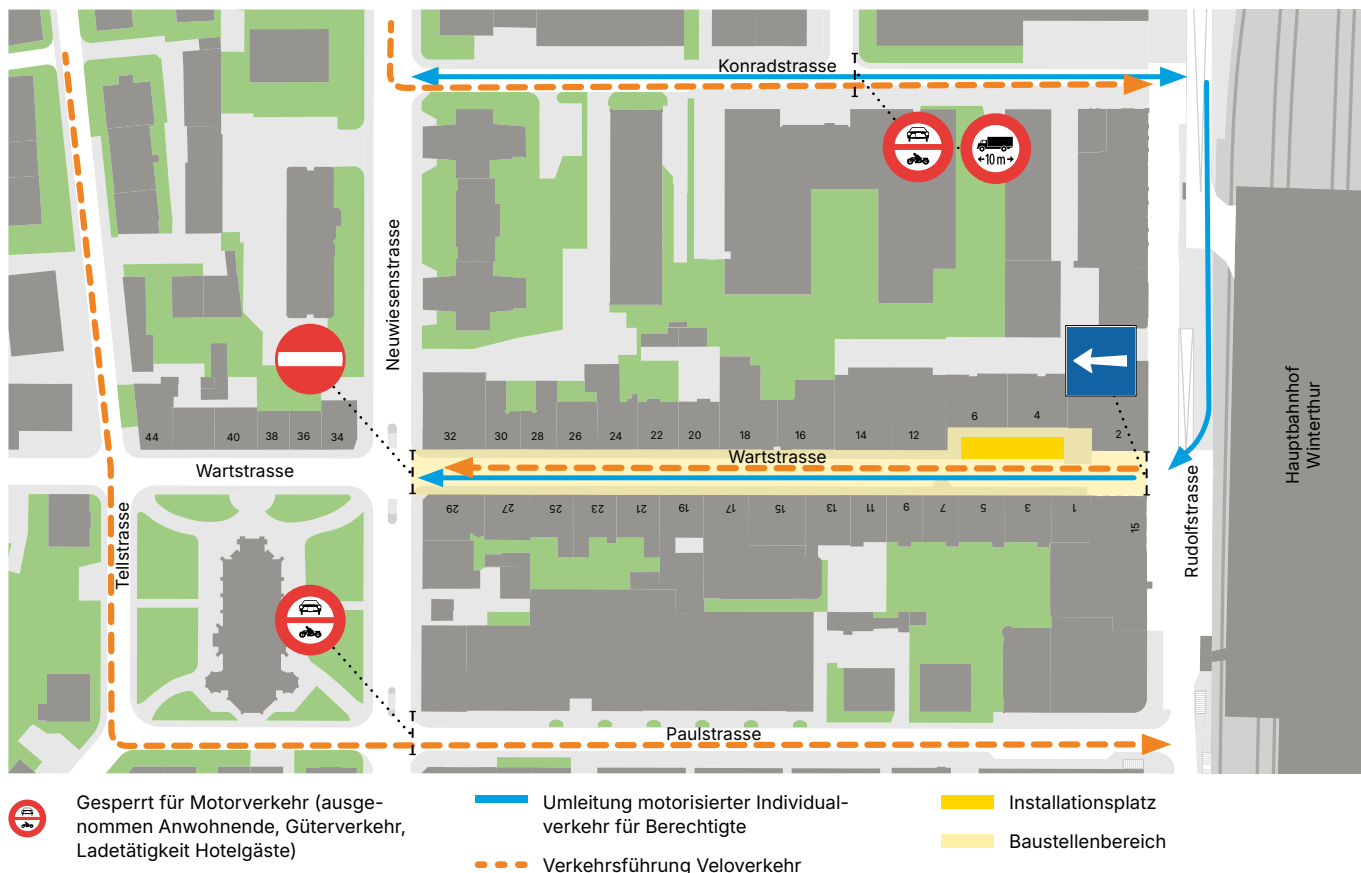
Bauphase Kehrplatz

Geplant: circa Oktober bis Dezember 2025

Beim Kehrplatz auf Höhe Wartstrasse 4/6 (wo sich der Installationsplatz befindet) werden zwei neue Unterflurcontainer für die Entsorgung von Gebührensäcken platziert und der Strassenbelag eingebaut. Zudem werden vier neue Bäume in die vorbereiteten Baumgruben gepflanzt.



Verkehrsführung



Motorisierter Individualverkehr:

Die Wartstrasse ist zwischen der Rudolf- und der Neuwiesenstrasse eine Einbahnstrasse von Ost nach West. Die Zufahrt verläuft ausschliesslich über die Konrad- und die Rudolfstrasse. Die Zufahrt ist lediglich für Anwohnende, Güterverkehr und Ladetätigkeit von Hotelgästen gestattet.

Veloverkehr:

Der Veloverkehr kann die Wartstrasse im Einbahnverkehr von der Rudolf- zur Neuwiesenstrasse durchfahren. In der Gegenrichtung wird der Veloverkehr via Konrad- oder Paulstrasse umgeleitet.

Fussverkehr:

Der Fussverkehr läuft wie gewohnt über die Wartstrasse.

Wer ist zuständig?

Bauherrin

Stadt Winterthur

Departement Bau und Mobilität, Tiefbauamt,
Abteilung Projektierung & Realisierung,
Pionierstrasse 7, 8403 Winterthur

Projektleiterin

Stefanie Sternig, Telefon 052 267 54 97,
E-Mail: stefanie.sternig@win.ch

Verkehrsregelung

Daniel Perez, Telefon 052 267 21 75

Fachbauleiter Elektrizität

Stadtwerk Winterthur, Remo Mettler, Tel. 052 267 63 43

Bauleitung

Flütsch Ingenieure AG

Römerstrasse 237, 8404 Winterthur

Bauleiter

Peter Flütsch, Telefon 052 212 70 00, E-Mail: fl@fliag.ch

Bauunternehmung

Cellere Bau AG

Fröschenweidstrasse 10, 8404 Winterthur

Bauführer

Colin Bachmann, Telefon 071 969 40 20

Aktuelle Informationen
zu diesem Projekt finden
Sie auf unserer Website
via QR-Code:

