



Umbau und Renovation 2010

Kindergarten Weberstrasse

Winterthur-Mattenbach

Der Kindergarten Weberstrasse wurde als Kindergarten Mattenbach 1947 im Quartier erbaut. Die Architektur ist stark vom damaligen «Landistil» geprägt, die gewählten Materialien und Fassadenfarben harmonieren mit den grünen Aussenräumen. Der im rechten Winkel aufgespannte Grundriss bietet Raum für drei gleichwertige Gruppenräume mit viel Tageslicht. Das Gebäude sollte in seiner ursprünglichen Grösse und seinem Charakter erhalten bleiben, allerdings wieder den heutigen Bedürfnissen entsprechen. In Zusammenarbeit mit der städtischen Denkmalpflege wurden die Materialien der Bausubstanz untersucht und für die ursprünglichen Farben eine Farbanalyse beauftragt. Die schlichte Bauweise zeigt sich auch an den günstigen Baumaterialien für den Innenausbau: Korkböden und natur belassene Tonhourdisdecken sowie Holzeinbauten. Der bunte Alltag der Kindergartenkinder ergänzte diese zurückhaltend gestalteten Räume ideal und wurde daher als Kon-

zept bei der jüngsten Renovation übernommen. Die Farben des neuen Korklinoleumbodens und an den Wänden sind dezent, die Aussenhülle wurde in den anfänglichen Grauabstufungen renoviert.

Im Gebäude sind zwei Zimmer für Kindergartengruppen und das dritte neu für eine Kindertagesbetreuung eingerichtet. Der Ruhe- und Aufgabenbereich wurde in Glas konstruiert und fügt sich eher unauffällig in die Raumstruktur, für den Hort wurde zusätzlich eine neue Küche eingebaut. Die WC-Anlagen wurden mit einem IV-WC ergänzt. Im Dachgeschoss konnte ein kleiner Besprechungsraum für die Kindergärtnerinnen eingerichtet werden.

Alle Räume können mittels einer Einzelraumregulierung an einem zentralen Touchscreen beim Haupteingang reguliert werden, damit kann der Energiehaushalt der neuen Fernwärmeheizung optimiert werden.

Baukostenauswertung

Grundmengen nach SIA 416 für das Gebäude

Grundstücksfläche GSF	2'769 m ²
Gebäudegrundfläche GGF	364 m ²
Umgebungsfläche UF	2'408 m ²
Geschossfläche GF (inkl. Technik)	723 m ²
Gebäudevolumen GV	1'734 m ³

Sanierungskosten in CHF, inkl. 7.6% MwSt.

Kostenindexstand per 01.09.2010

2 Gebäude	699'000.-
5 Nebenkosten	39'000.-
Total Sanierungskosten	738'000.-

Gebäudekosten in CHF, inkl. 7.6% MwSt.

21 Rohbau 1	47'000.-
22 Rohbau 2	77'000.-
23 Elektroanlagen	63'000.-
24 Heizung, Lüftung	90'000.-
25 Sanitäranlagen	82'000.-
27 Ausbau 1	89'000.-
28 Ausbau 2	113'000.-
29 Honorare	138'000.-
Total Gebäudekosten	699'000.-

Kennwerte Gebäude in CHF

Baukosten/Gebäudevolumen, BKP 2/GV	403.-
Baukosten/Geschossfläche, BKP 2/GF	967.-

Bauherrschaft und Planende

Bauherrschaft

Stadt Winterthur,
Departement Schule und Sport

Projektleitung

Stadt Winterthur, Departement Bau
Amt für Städtebau, Hochbauten

Architektur und Bauleitung

square one architekten, Winterthur
François Kummer dipl. Arch. ETH

Am Projekt beteiligte

Innenarchitekten Heike Heldt und
Federico Billeter, Zürich

Bauingenieur

Felix Schlegel Bauing. HTL/SIA, Winterthur

Bauphysik

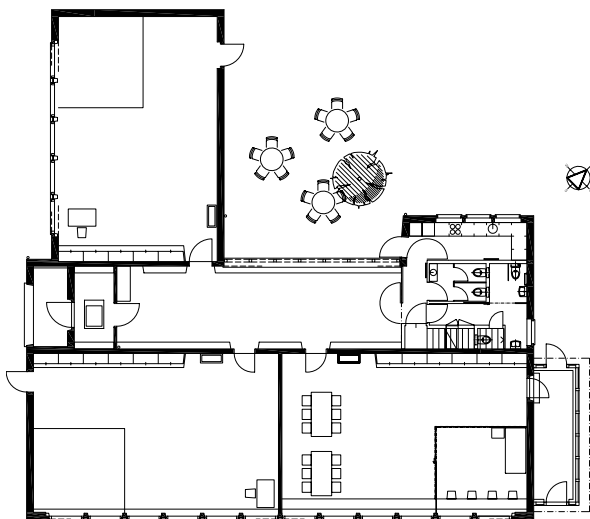
Architektur + Bauphysik, Winterthur
Paul Schellenberg dipl. Arch. HTL

Baudokumentation 11.001

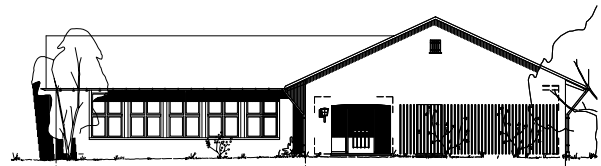
Objektadresse: Weberstrasse 51, 8400 Winterthur
Bezugsquelle: Amt für Städtebau Winterthur,
Postfach, 8402 Winterthur, 052 267 54 62



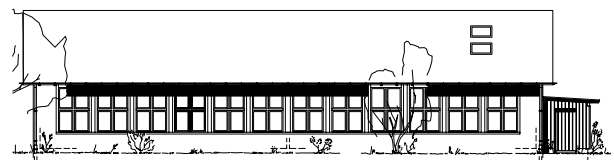
Bilder: Jürg Schmid, Atelier HZ, Winterthur



Grundriss Erdgeschoss



Westfassade



Südfassade

1 5 10