



Schulpflege Winterthur
Departement Schule und Sport

Stadt Winterthur



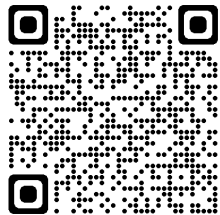
Willkommen im Kindergarten!

Elterninfoabende zum Kindergarten Schuljahr 2026/27



Partnerschaft Eltern und Schule

- Kind im Zentrum
- Bildungspartnerschaft
- Schuleintritt als erster Übergang gemeinsam gut begleiten



Volksschulamt:
Info zum Kindergarten

Pädagogische Hochschule: [Filme für Eltern \(spielenplus.ch\)](https://www.spielenplus.ch)



Die Schulorganisation in Winterthur

Schulpflege Winterthur (WSP)



Martina Blum



Anna Graf



Viviane Marchand



Susanne Trost



Markus Fischer



Christoph Lanz

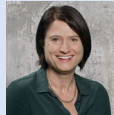


Karin Hürlimann

Leitung Bildung

Bildungsteam Ost

Susanne Bösch



Schuleinheiten:

- Aussenwachen
- Büelwiesen Sek
- Oberseen Primar
- Oberseen Sek
- Sennhof
- Steinacker
- Tägelmoos

Bildungsteam West

Debora Tratar

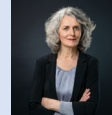


Schuleinheiten:

- Aussendorf
- Feld Sek
- Hohfurri Sek
- Langwiesen
- Schachen
- Talhof-Erlen
- Wiesenstrasse
- Wyden

Bildungsteam Mitte

Tina Monti



Schuleinheiten:

- Gutschick
- Lind
- Mattenbach Primar
- Mattenbach Sek
- Schönggrund
- Stadt Sek
- Wülflingerstrasse

Bildungsteam Nord

Manuel Rehman



Schuleinheiten:

- Guggenbühl
- Hegi
- Neuhegi
- Rychenberg Primar und Sek
- Wallrüti Sek
- Zinzikon

Bildungsteam Süd

Thomas Flückiger



Schuleinheiten:

- Eichliacker
- Gutenberg-Zelgli
- Laubegg
- Neuwiesen-Brühlberg
- Rebwiesen
- Rosenau
- Tössfeld



MEINE SCHULE

- Herzlich Willkommen im Kindergarten
- Eintritt in das Schulsystem
- Der Kindergarten



Schuleintritt 2026/27



Schulpflege Winterthur / Departement Schule und Sport

TAGESABLAUF

- **Blockzeiten Montag – Freitag**
08.10 – 11.50 Uhr
- **Auffangzeit**
08.10 – 08.30 Uhr
- **Unterricht**
08.30 – 11.50 Uhr (alle Kinder)
13.45 – 15.25 Uhr (2. Kindergartenkinder)
- **Rhythmisierung individuell pro Klasse**
individuelles Lernen, geführtes Lernen, Znüni, Freispiel, Spielen im Freien





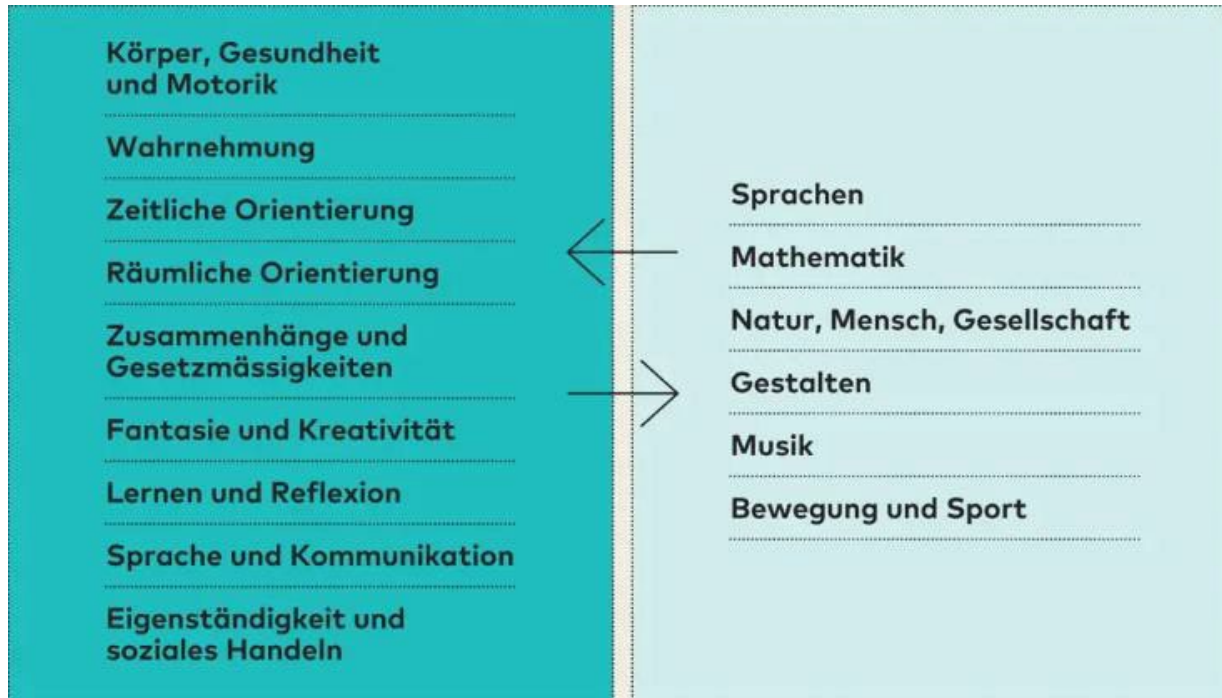
LEHRPERSONEN UND KAMERAD:INNEN

- Klasse
- Mitschüler:innen
- Lehrpersonen





LERNEN IM KINDERGARTEN



➔ Informationen zum Lehrplan finden Sie unter: www.lehrplan21.ch



SPIELEND LERNEN

Lernen im Kindergarten erfolgt

- ganzheitlich
- spielend (angeleitet und frei)
 - Funktionsspiel, Rollenspiel, Konstruktionsspiel, Bewegungsspiele, Regelspiele...
- rhythmisiert
- an der Lebenswelt orientiert
- auf die Bedürfnisse und den Lernstand der Kinder angepasst



BEURTEILEN VON LERNFortsCHRITTEN

- Ein- bis zwei Zeugnisgespräche (keine Noten)
- Das Unterrichtsteam beobachtet und dokumentiert die Lernfortschritte
- Am Zeugnisgespräch werden diese mit Ihnen besprochen
- Zusätzliche Gespräche nach Bedarf



HERAUSFORDERNDE SITUATIONEN

- Der Kindergartenalltag ist für die Kinder anstrengend und bietet vielfältige Herausforderungen
 - Gruppengrösse
 - Anforderungen an die Kommunikation
 - Soziale Interaktionen
 - Konflikte
 - etc.
- Wichtig: Vertrauensvolle, transparente Zusammenarbeit



UNTERSTÜTZUNGSANGEBOTE

- DaZ – Deutsch als Zweitsprache
- IF – Integrative Förderung
- Integrative Sonderschulung

- Logopädie
- Psychomotorik
- Schulpsychologie
- Schulsozialarbeit





LERNEN BEGINNT LANGE VOR DEM KINDERGARTEN

So können Sie ihr Kind auf den Eintritt in den Kindergarten vorbereiten

- [Lerngelegenheiten für Kinder bis 4 \(kinder-4.ch\)](https://www.kinder-4.ch)



BEREITEN SIE IHR KIND VOR

- Sprechen Sie mit ihrem Kind über den Kindergarteneintritt.
- Üben Sie eine kürzere Trennung.
- Fördern Sie seine Selbständigkeit.
- Organisieren Sie Kontakte zu anderen Kindern.
- Ermöglichen Sie ihm möglichst viele Erfahrungen.
- Üben Sie mit ihm das Einhalten einfacher Regeln.
- Lassen Sie ihrem Kind Raum und Zeit zum Üben.



ZUSAMMENARBEIT

- Transparenz und Vertrauen
- Teilnahme am Kindergartenalltag
- Austausch
- Elternrat





ZUSAMMENARBEIT VOR DEM EINTRITT

- Kinder mit besonderem Förderbedarf
- Windeln



Vor dem Kindergartenstart mit der Schulleitung Kontakt aufnehmen

UNSER ZIEL



Selbstbewusste
Kinder, die mit
Freude konzentriert
lernen und sich
zugehörig fühlen

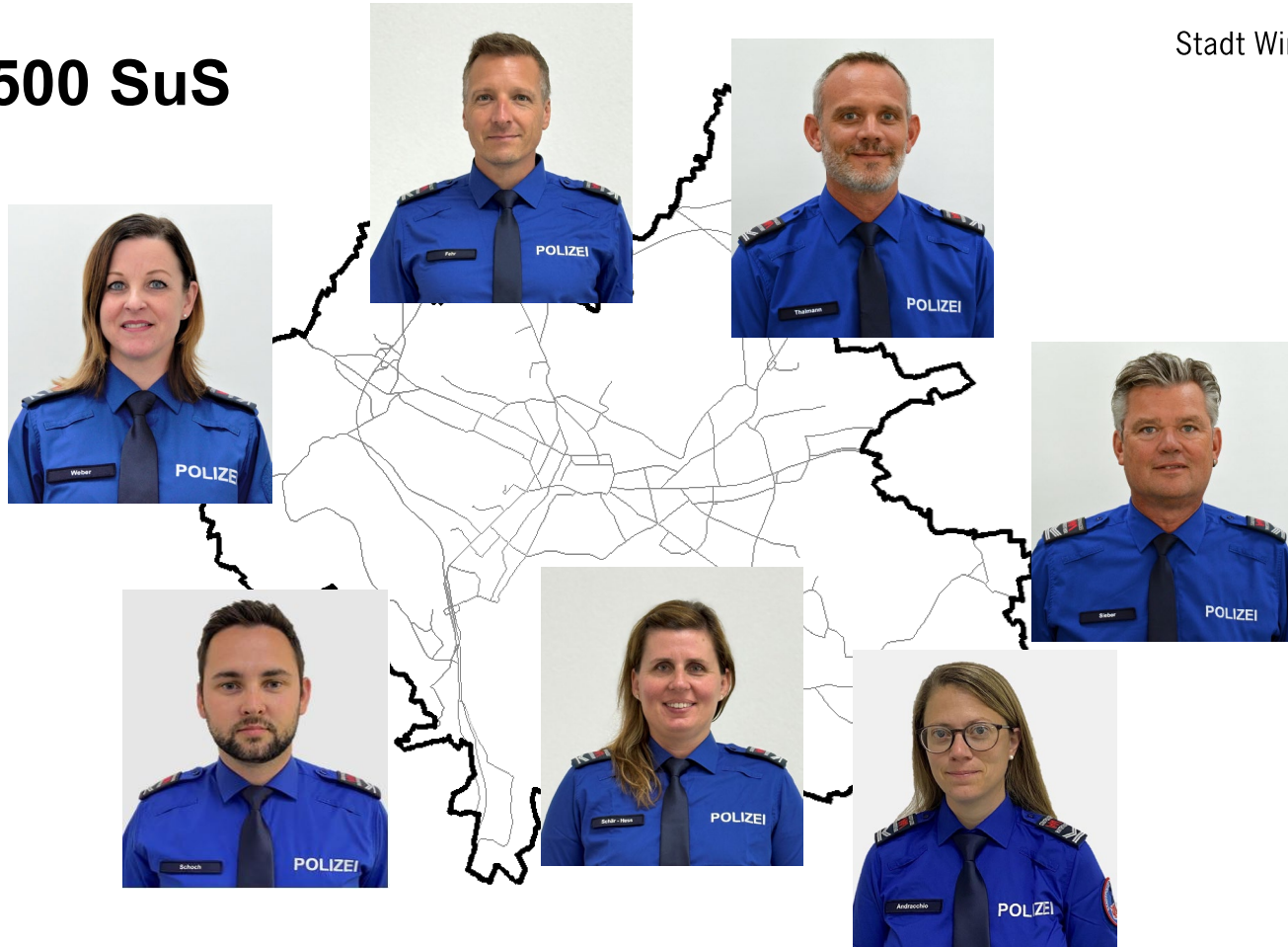


Verkehrsinstruktion



Ihre Verkehrsinstruktion
Stadtpolizei Winterthur

~ 13'500 SuS



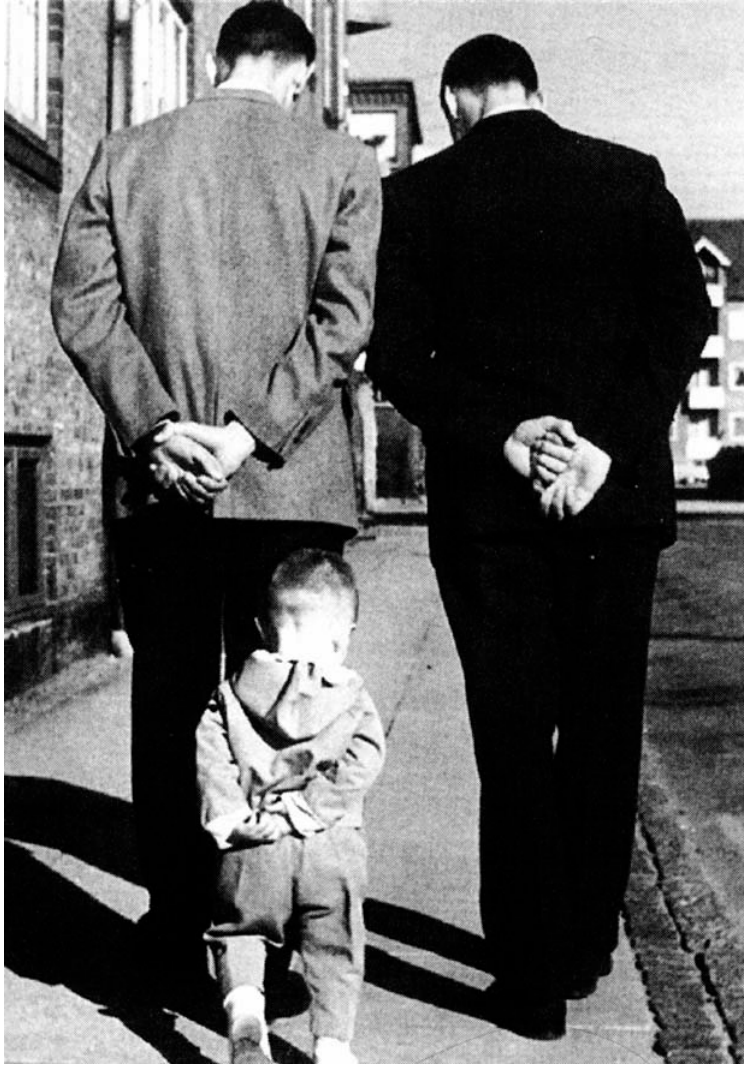
Verkehrsunterricht

Kindergarten: Zu Fuss unterwegs

- 1. Klasse: Wenn Kinder Räder bekommen
- 2. Klasse: Diese Signale muss ich kennen / Veloausrüstung
- 3. Klasse: Velofahrtraining im Verkehrsgarten (Gymkhana)
- 4. Klasse: Teil 1 Theorie: Der Vortritt und ich / Toter Winkel
Teil 2 Praxis: Linksabbiegen im Verkehrsgarten
- 5. Klasse: Velofahrschule
- 6. Klasse: Veloprüfung (www.radfahrertest.ch)
- 2. Oberstufe: «Lena» Entscheidungen und ihre Konsequenzen
- Berufsschule: Was wäre wenn ...



✓ **Unser Ziel ist es, die jungen Verkehrsteilnehmer zu befähigen, sich sicher und verkehrsgerecht im Strassenverkehr zu bewegen.**



Kinder

kopieren Sie ...
... und lernen am Modell

Zusammenarbeit



Schulbeginn



- Medien: Radio, Zeitung, TV, Flyer, Plakate
- Geschwindigkeitskontrollen im Bereich: Schulhaus / Kindergarten
- Schulwegüberwachung durch die Verkehrsinstruktion

Kindergarten-/ Schulweg

- ✓ gemeinsam bestimmen, begehen
- ✓ **üben ... üben ... üben ...**
- ✓ überwachen
- ✓ genügend Zeit einplanen
- ✓ keine Spielsachen, Bälle, Kickboard etc.
- ✓ **richtiges Verhalten vorleben!**



Online Schulwegplan Winterthur

< Schulwegsicherung

Online-Schulwegplan

Startseite ▾ Themen ▾ Leben in Winterthur ▾ Verkehr & Mobilität ▾ Schule & Verkehr ▾ Schulwegsicherung ▾ Online-Schulwegplan

Online-Schulwegplan

Der Online-Schulwegplan bietet eine Hilfestellung für Eltern auf der Suche nach einem geeigneten Weg für die jüngsten Verkehrsteilnehmenden in den Kindergarten oder in die Schule.

Die Abstufungen (grün bis rot) basieren lediglich auf Erfahrungen in der Praxis durch die Verkehrsinstruktoren der Stadtpolizei Winterthur. Für weitere Fragen wenden Sie sich an ihren im **Schulkreis zuständigen Verkehrsinstruktor**.



Online Schulwegplaner
Stadt Winterthur





warte luege



.... lose laufe





Zu Fuss in den Kindergarten



stadt.winterthur.ch/verkehrsinstruktion

< Schule & Verkehr

Verkehrsinstruktion

Team

Lektionen und Infos >

Downloads

Lernprogramme

[Startseite](#) > [Themen](#) > [Leben in Winterthur](#) > [Verkehr & Mobilität](#) > [Schule & Verkehr](#) > [Verkehrsinstruktion](#)

Verkehrsinstruktion



Mehr Lehrer als Polizist

Dem ersten Polizisten begegnet fast jede Winterthurerin und fast jeder Winterthurer im Alter von zirka fünf Jahren. Dann nämlich, wenn sie im

Kontakt

Verkehrsinstruktion

> [Adresse und Karte](#)

> [Kontaktformular](#)

> [Team](#)



Verkehrsinstruktion
Stadt Winterthur



Mit Ihrer Vorbildfunktion
leisten Sie den wertvollsten
Beitrag zur Unfallverhütung

Vielen Dank für Ihre Unterstützung
Ihre Verkehrsinstruktion

Familie und Betreuung (DSS)
Schulergänzende Betreuung



Schulergänzende Betreuung

Die Schulergänzende Betreuung...

- bietet jedem Kind einen Platz
- wird freiwillig besucht
- ist kostenpflichtig
- wird von sozialpädagogischen Fachpersonen geleitet

Angebot

7.00 – 8.10 Uhr

Morgenbetreuung

derzeit an 32 von 40 Standorten

11.50 – 18.00 Uhr

Mittags- und Nachmittagsbetreuung

nur Mittag, Mittag + Nachmittag, nur Nachmittag

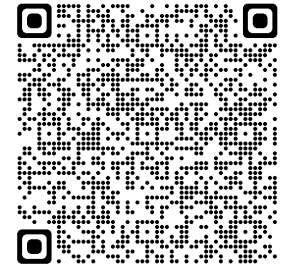
Ferienbetreuung

während 10 von 13 Ferienwochen

zusätzliche Anmeldung und separate Verrechnung

Kosten

- Wieviel kostet die Betreuung für Sie?
www.stadt.winterthur.ch/schulergaenzendebetreuung
- Monatliche Bezahlung per E-Rechnung / Rechnung
- Ferienbetreuung wird zusätzlich verrechnet



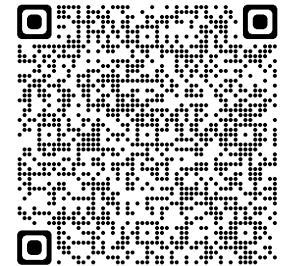
Anmeldung

Online-Anmeldung:

www.stadt.winterthur.ch/schulergaenzendebetreuung

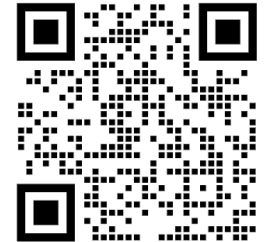
oder: Anmeldeformular ausdrucken, ausfüllen und einsenden

Anmeldeschluss **30. Juni 2026**



Das ist uns wichtig

- Wir stellen das Kind ins Zentrum
- Wir pflegen die Zusammenarbeit mit Eltern und Schule
- Wir bieten eine gesunde Ernährung
- [Leitbild und Konzepte — Stadt Winterthur](#)
Ernährungsrichtlinien, Verhaltenskodex, Schuleintritt, Leitbild etc.





Schulzuteilung SJ 2026-2027

• Zahlen

63 Kindergartenstandorte
(davon drei Waldkindergärten)

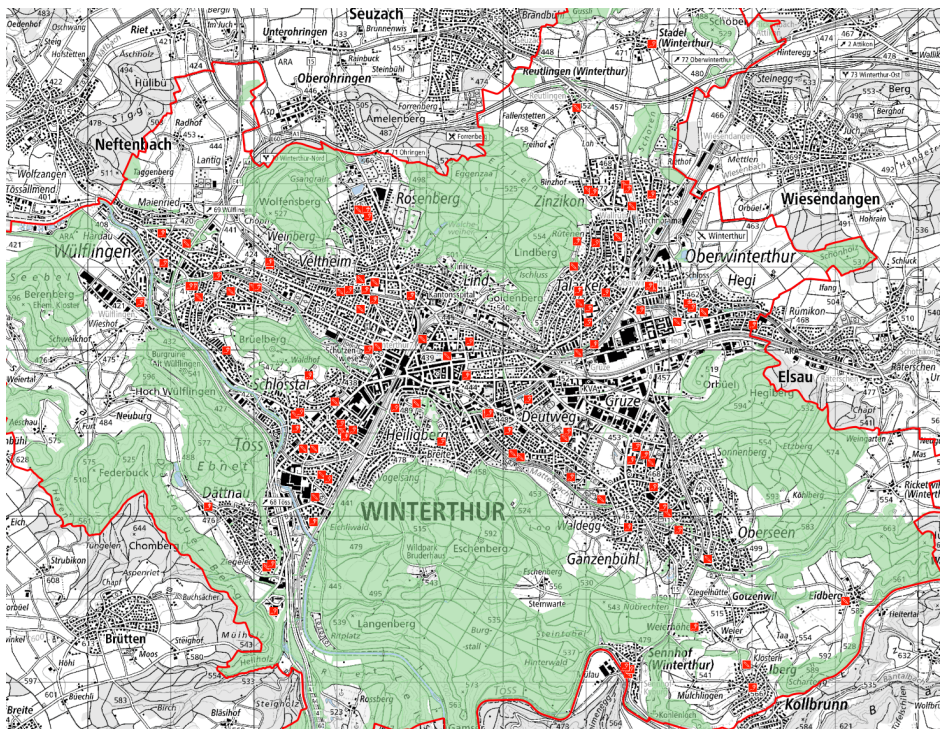
- Rychenberg
- Brühlberg
- Lind (neu)

131 Kindergartenklassen

1382 Kinder für den 1. Kindergarten



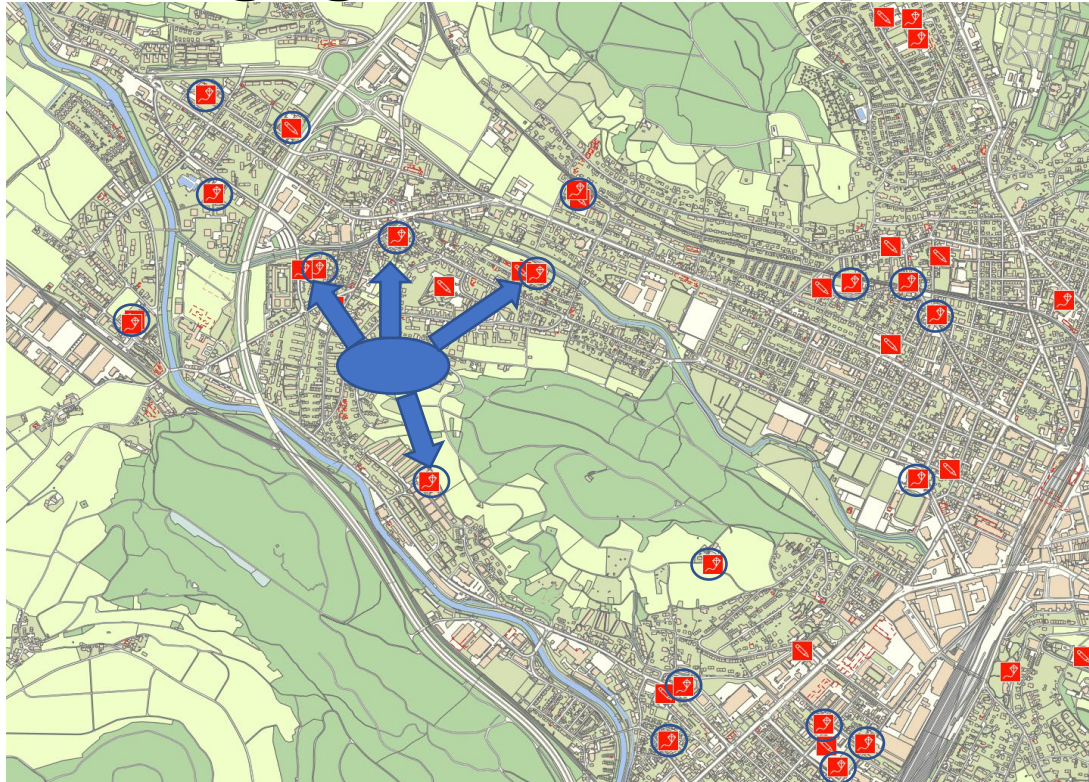
Einzugsgebiete der Kindergärten



- Die Zuteilung der Kinder erfolgt gesamtstädtisch
- Die Einzugsgebiete der Kindergärten und Schulen überschneiden sich
- Es kommen oft mehrere Kindergärten oder Schulen für die Zuteilung in Frage



Einzugsgebiete - Beispiel



○ Standorte von Kindergärten Wülflingen – Veltheim – Töss

- Viele Wohngebiete liegen im Einzugsgebiet mehrerer Kindergärten
- Die Anzahl Kinder eines Jahrgangs im Quartier beeinflusst die Zuteilung



Kriterien Schulzuteilung

Zuständigkeit der Leitung Bildung für die Schulzuteilung

- Kriterien:
 - Sicherheit und Länge des Schulwegs
 - ausgeglichene Klassengrößen
 - ausgewogene Zusammensetzung
 - zusammen mit Kindern der gleichen Jahrgangsstufe aus der Nachbarschaft
 - nach Möglichkeit Zuteilung zum nächstgelegenen Kindergarten

(§ 25 Abs. 1 Volksschulverordnung)





Kriterien Klasseneinteilung

Zuständigkeit der Schulleitung für die Klassenzuteilung

- Kriterien für ausgewogene Zusammensetzung:
 - Mädchen und Jungen
 - deutsch- und fremdsprachige Kinder
 - Kinder mit besonderen pädagogischen Bedürfnissen



Schuleintritt 2026/27



Schulpflege Winterthur / Departement Schule und Sport





Zuteilungsentscheid

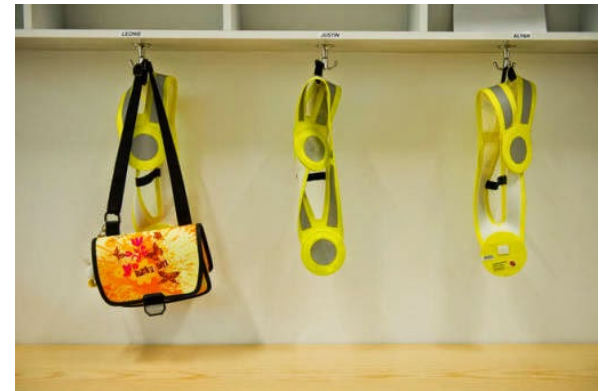
- Bis Ende Mai erhalten die Eltern den schriftlichen Zuteilungsentscheid





Zuteilungsgesuche

- Es besteht keine Wahlmöglichkeit und damit kein Anspruch auf die Zuteilung zu einer bestimmten Schule oder Klasse.
- Ausnahmsweise werden Gesuche behandelt bei
 - medizinische Gründen
 - privater Betreuung von mehr als 50% ausserhalb des Zuteilungsgebietes gemäss Wohnadresse
 - Zuteilung von Zwillingen/Drillingen/Mehrlingen
- Homepage: [Für Eltern — Stadt Winterthur](#)





Rückstellungen von der Schulpflicht

- Rückstellungen – im Einzelfall möglich:
 - bei Entwicklungsverzögerungen
 - nicht bei sonderpädagogischem Förderbedarf
- Vorgehen:

Schriftliches, unterzeichnetes und begründetes
Gesuch mit Beilagen (bis Mitte März) an:

Schulverwaltung
Departement Schule und Sport
Pionierstrasse 7
8403 Winterthur





Rückstellungen von der Schulpflicht

- Beilagen:
 - Bericht Kinderarzt/Kinderärztin oder
 - Bericht Heilpädagogische Frühberatung oder
 - Bericht Schulpsychologischer Dienst
 - zusätzlich evtl. Einschätzung Spielgruppen- oder Kitaleitung
 - Zusätzlich evtl. Informationen zum künftigen Spielgruppen- oder Kita-Besuch
- [Rückstellung von der Schulpflicht — Stadt Winterthur](#)



Rückstellung von
der Schulpflicht

Schulärztlicher Dienst (SAD) Winterthur

Aufgaben SAD

- Berät und unterstützt in den Bereichen Prävention und Gesundheit- & Gesundheitsförderung
- schulärztliche Untersuchungen, freiwilliges Impfangebot
- Zusammenarbeit mit medizinischen Fachpersonen und Fachstellen
 - Der SAD versteht sich als ergänzendes Angebot zur langjährigen Betreuung und Begleitung der Kinderärzt:innen und Hausärzt:innen
- Fachdienst bei Fragen zur Gesundheit, Läuse...

Obligatorische ärztliche Untersuchung im Kindergarten

Alle Kinder im Kindergarten müssen von einer Ärztin oder einem Arzt untersucht werden

Bitte senden Sie dem Schulärztlichen Dienst nach der Untersuchung diese Bestätigung.

Department Schule und Sport
Schulärztlicher Dienst
sads@win.ch

Name: _____
Vorname: _____
Geburtsdatum: _____
Strasse: _____
Ort: _____

Formular zurücksenden an:
Stadt Winterthur
Schulärztlicher Dienst
Pionierstrasse 13
8403 Winterthur

Bestätigung der Ärztin / des Arztes über stattgefundene Untersuchung
Obligatorische ärztliche Gesundheitsvorsorge auf Kindergartenstufe

Untersuch hat stattgefunden und ist beim Arzt / Ärztin dokumentiert

Kontaktaufnahme mit der Schule bei schulerelevanten Besonderheiten in der Entwicklungsbeurteilung:

- Vor Kindergarteneneintritt
- Bis spätestens Ende November kann zusammen mit den Eltern das kantonale Meldeformular zum Übergang Frühbereich - Schule ausgefüllt und an die Schulpflege gesandt werden.
- Nach Kindergarteneneintritt
- Die Erziehungsberechtigten nehmen mit der Lehrperson/Schulleitung Kontakt auf oder
- Der Arzt/die Ärztin nimmt mit Erziehungsberechtigten Kontakt mit der Zustimmung Bildung Christina Monti auf (schulverwaltung@win.ch, Tel. 052 267 29 60).

Impfkarte kontrolliert:
(Angaben im Ereignisfall für den SAD sehr hilfreich, dürfen aber nur von den Eltern weitergegeben werden.)

Ja
 Nein

Impfschutz MMR vollständig

Kontakt SAD

- ☎: **+41 52 267 66 44**
- ✉: sad@win.ch
- Erreichbarkeit
 - Mo-Do
 - 08:00-12:00 Uhr
 - 13:30-17:00 Uhr



www.stadt.winterthur.ch/sad



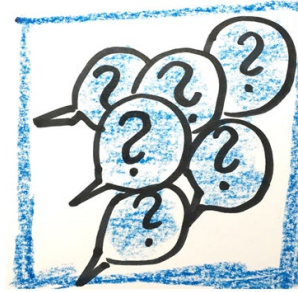
Save the date

- Wellennachmittag

→ **Dienstag, 16. Juni 2026** – Schnuppernachmittag im Kindergarten. Weitere Informationen folgen im Frühling.



Individuelle Fragen



Für weitere Fragen wenden Sie sich an
schulverwaltung@win.ch