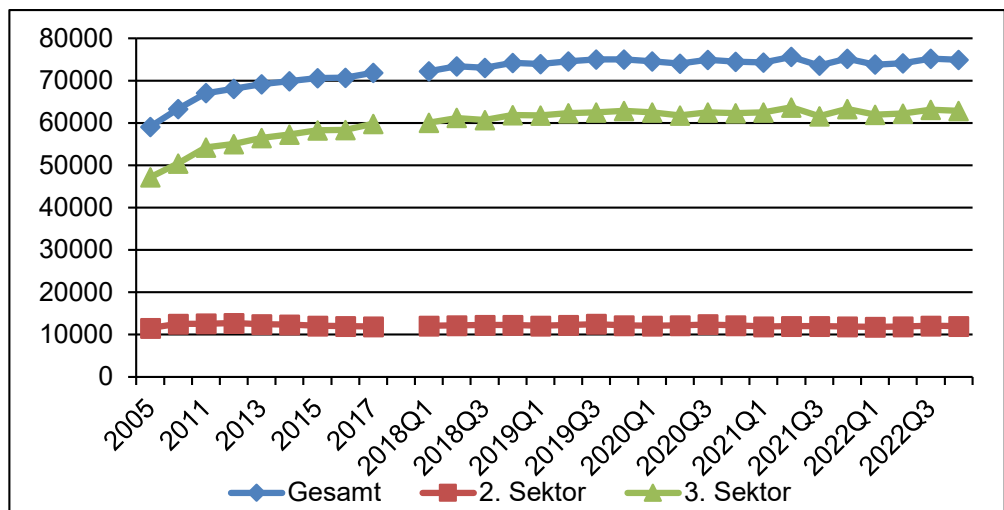


Beschäftigte quartalsweise

	Gesamt	2. Sektor	3. Sektor
2022Q4	74'900	12'000	62'900
2022Q3	75'200	12'100	63'100
2022Q2	74'100	11'900	62'200
2022Q1	73'800	11'800	62'000
2021Q4	75'200	11'900	63'300
2021Q3	73'600	12'000	61'600
2021Q2	75'600	12'000	63'700
2021Q1	74'300	11'900	62'500
2020Q4	74'500	12'200	62'300
2020Q3	74'900	12'400	62'500
2020Q2	74'000	12'200	61'800
2020Q1	74'600	12'100	62'500
2019Q4	75'000	12'200	62'900
2019Q3	75'000	12'500	62'500
2019Q2	74'600	12'300	62'300
2019Q1	73'900	12'100	61'800

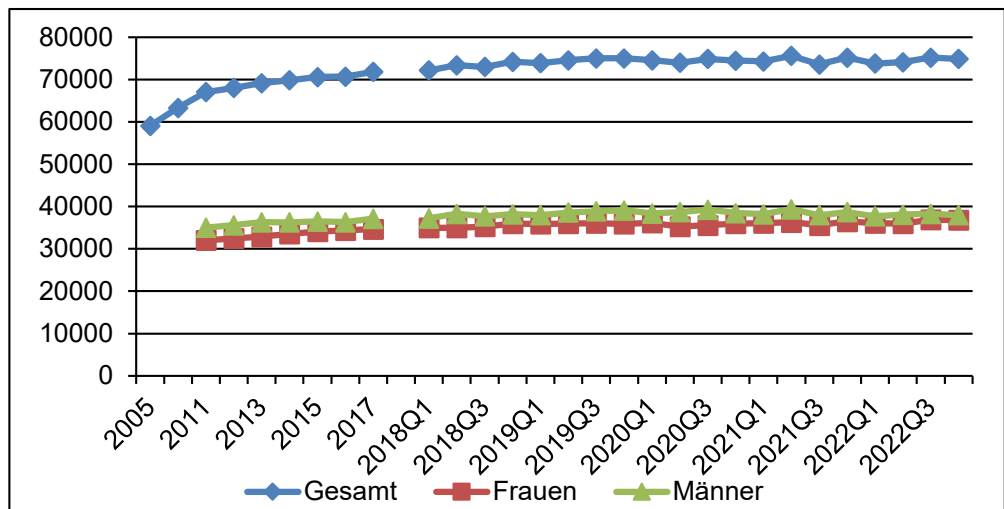
Quelle: Beschäftigungsstatistik BFS



Beschäftigte quartalsweise

	Gesamt	Frauen	Männer
2022Q4	74'900	36'800	38'000
2022Q3	75'200	36'900	38'300
2022Q2	74'100	36'000	38'100
2022Q1	73'800	36'100	37'700
2021Q4	75'200	36'500	38'700
2021Q3	73'600	35'600	38'000
2021Q2	75'600	36'300	39'400
2021Q1	74'300	36'100	38'200
2020Q4	74'500	36'000	38'500
2020Q3	74'900	35'600	39'300
2020Q2	74'000	35'300	38'700
2020Q1	74'600	36'200	38'400
2019Q4	75'000	35'900	39'100
2019Q3	75'000	36'100	38'900
2019Q2	74'600	36'000	38'600
2019Q1	73'900	35'900	38'000

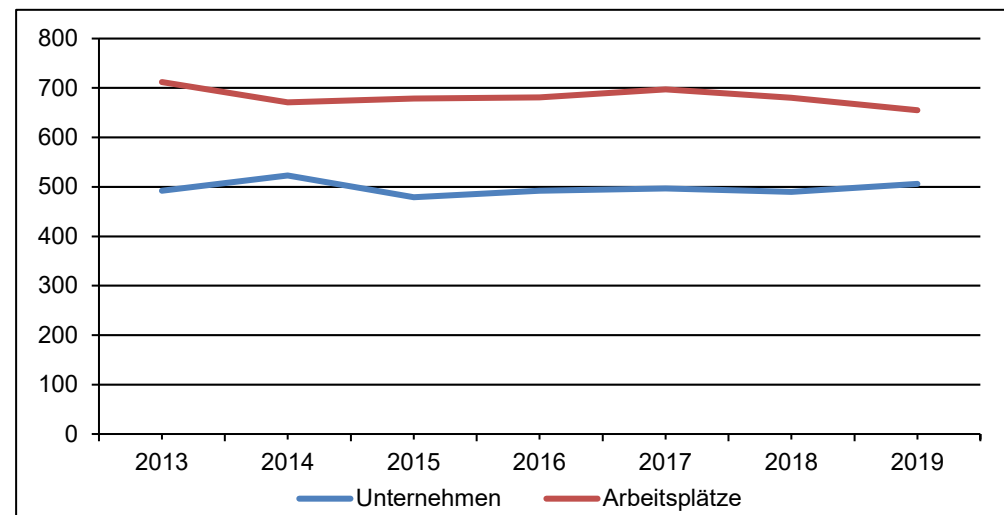
Quelle: Beschäftigungsstatistik BFS



Unternehmensgründungen

	Unternehmen	Arbeitsplätze
2019	506	655
2018	490	680
2017	497	697
2016	492	681
2015	479	679
2014	523	671
2013	492	712

Quelle: BFS, UDEMO



Arbeitslose monatlich

	Anzahl	Quote	Stellensuchende	Offene Stellen
Feb 23	1'153	1.8%	1'969	621
Jan 23	1'176	1.9%	1'975	591
Dez 22	1'124	1.8%	1'955	468
Nov 22	1'013	1.6%	1'862	685
Okt 22	1'064	1.7%	1'844	879
Sep 22	1'082	1.7%	1'896	912
Aug 22	1'110	1.8%	1'948	785
Jul 22	1'093	1.7%	2'014	855
Jun 22	1'096	1.7%	2'077	898
Mai 22	1'167	1.9%	2'211	742
Apr 22	1'244	2.0%	2'348	742
Mär 22	1'312	2.1%	2'500	705
Feb 22	1'381	2.2%	2'558	795
Jan 22	1'421	2.3%	2'604	717
Dez 21	1'405	2.2%	2'587	569
Nov 21	1'352	2.2%	2'581	514

Quelle: Volkswirtschaftsdirektion Kanton Zürich - AWA

