

Merkblatt «Anschlagstellen für temporäre Werbung»

Mit Stadtratsbeschluss vom 13.04.1983 und 18.04.1984 wurden das Verzeichnis möglicher Standorte zum vorübergehenden Anbringen von Plakaten und Reklamebändern sowie die Höhe der Gebühr festgelegt.

Nach Strassenzügen alphabetisch geordnet:

Auwiesenstrasse	Neuwiesenstrasse	Technoramastrasse
Eidbergstrasse	Ohrbühlstrasse	Tösstalstrasse
Etzwilerstrasse	Rümikerstrasse Seuzacher- /	Untere Vogelsangstrasse
Frauenfelderstrasse	Tierheimstrasse	Wässerwiesenstrasse
Kanzleistrasse	Schlosstalstrasse	Wülflingerstrasse
Landvogt Waser-Strasse	Steigstrasse	Zürcherstrasse
Lindenplatz	St. Gallerstrasse	
Lindstrasse	Technikumstrasse	

Regeln für die Standorte

- Der Aushang ist gemäss untenstehenden Plänen möglich und ist auf 14 Tage beschränkt (Montagmittag bis Montagmorgen).
- Die Bewilligung wird für regionale, überregionale, schweizerische oder internationale, überwiegend kulturelle, sportliche oder präventive Veranstaltungen oder Anlässe erteilt.
- Für rein kommerzielle Veranstaltungen, Detailhandelsgeschäfte und Dienstleistungsunternehmen werden keine Bewilligungen erteilt.
- Die Bewilligungsgebühr beträgt CHF 51.00 pro Anschlagstelle, zuzüglich Bewilligungs- und Schreibgebühren.
- Reklamebänder (Transparente) dürfen keine Werbung für Alkohol- und Tabakwaren enthalten.
- Es ist maximal 20 % der Werbefläche für Fremdwerbung erlaubt.

Sanktionen

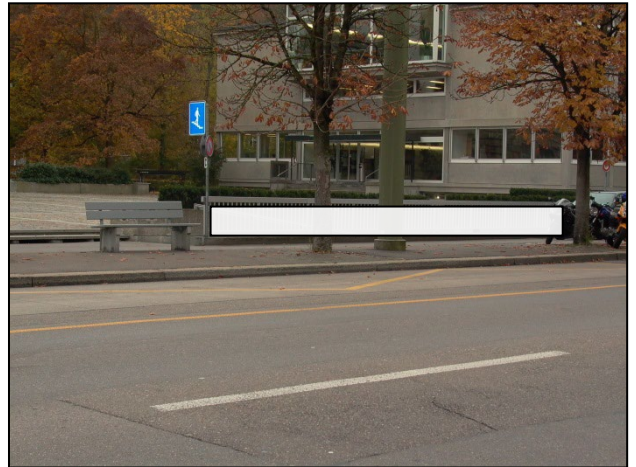
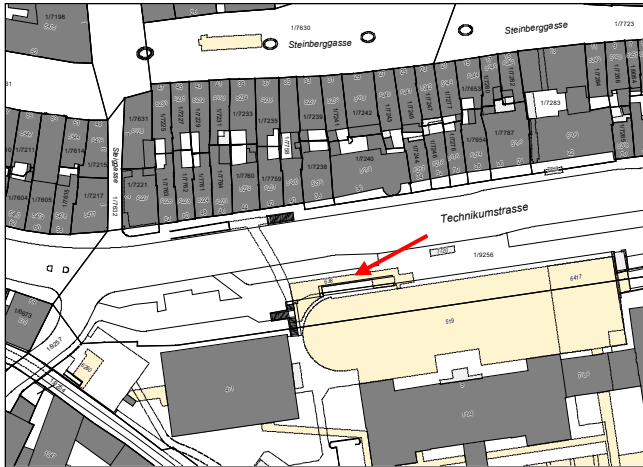
Es gelten die Auflagen in der jeweiligen Bewilligung. Nichtbeachtung der Auflagen hat eine Verwarnung, im Wiederholungsfalle den Entzug der Bewilligung und eine Ordnungsbusse zur Folge.

Unrechtmässig oder überzählig angebrachte Reklamenbänder (Transparente) werden gegen Kostenberechnung zu Lasten der Antrag stellenden Partei entfernt. Es erfolgt eine Verzeigung.

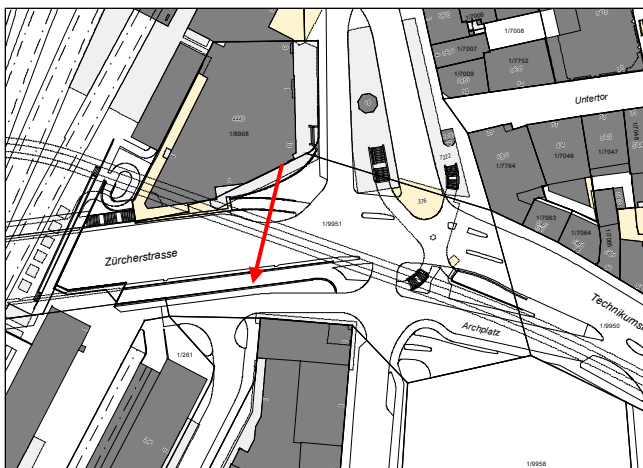
Haftung

Die Bewilligungsinhaberschaft haftet gemäss den einschlägigen Bestimmungen des Bundes, der Kantone und der Winterthurer Vorschriften zur Benützung des öffentlichen Grundes zu Sonderzwecken für Schäden, welche infolge Ausübung der Nutzung und der damit verbundenen Vorkehrungen an Personen und/oder Sachen - einschliesslich des öffentlichen Grundes - entstehen. Muss die Stadt für einen solchen Schaden eintreten, haben ihr die Bewilligungsinhaberschaft vollen Ersatz zu leisten. Es entstehen keine Entschädigungsansprüche gegenüber der Stadt, wenn die Nutzung wegen nicht vorhersehbaren Geschehnissen oder aus anderen wichtigen Gründen nicht durchgeführt werden kann.

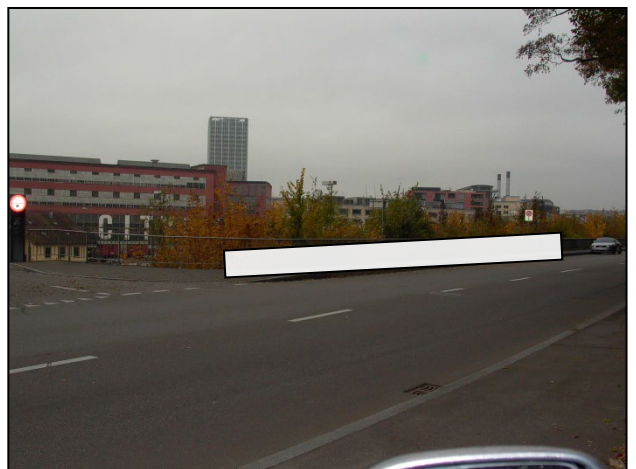
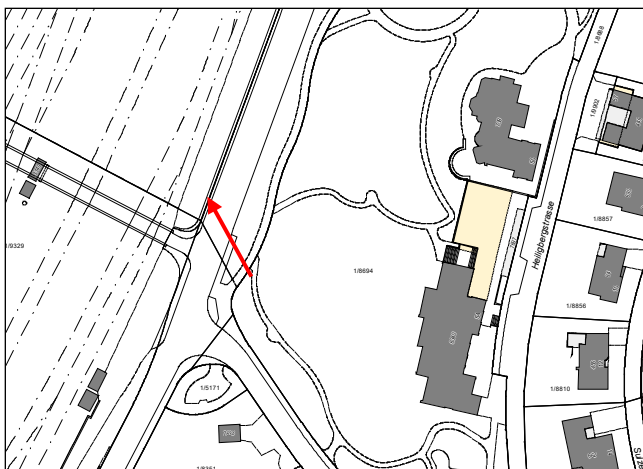
Altstadt



1. Technikumstrasse, Geländer Personenausgang Parkhaus, Seite Technikum



2. Zürcherstrasse, Unterführung, am oberen Geländer Seite Arch Bar

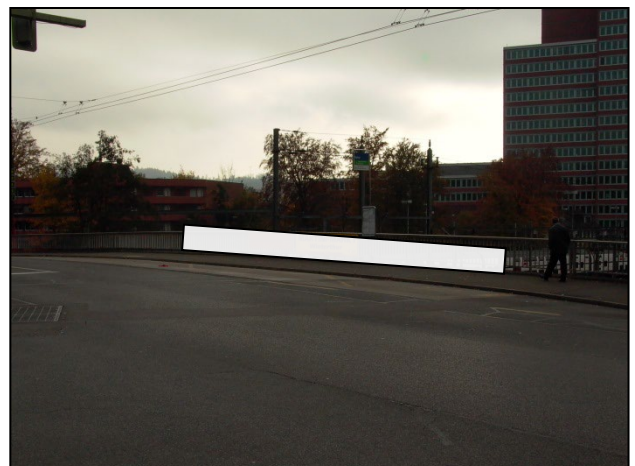
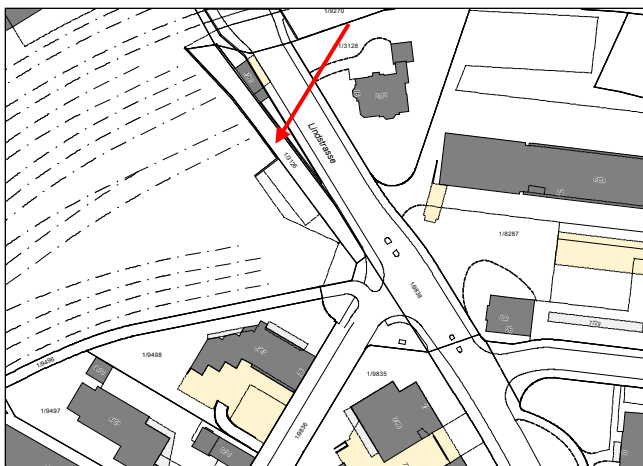


3. Untere Vogelsangstrasse, Wylandbrücke, am Zaun Ende der Parkfelder

Veltheim und Rosenberg

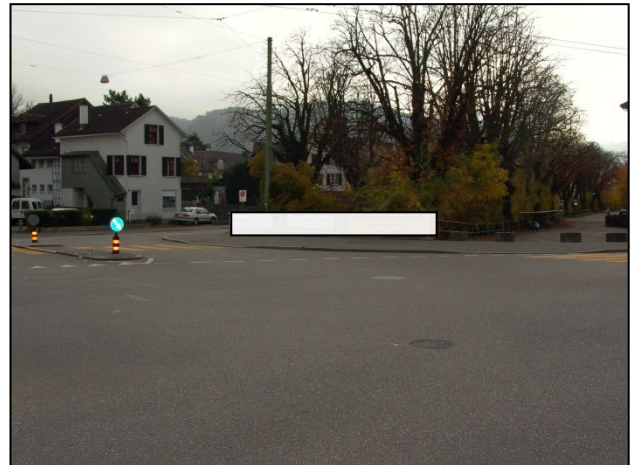
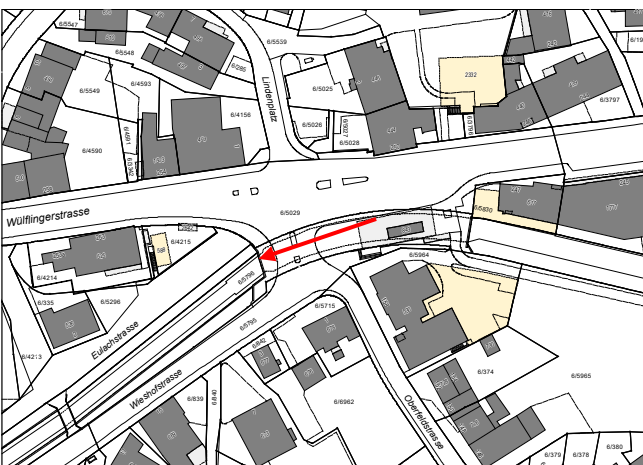


4. Seuzacher-/ Tierheimstrasse, am Strassengeländer

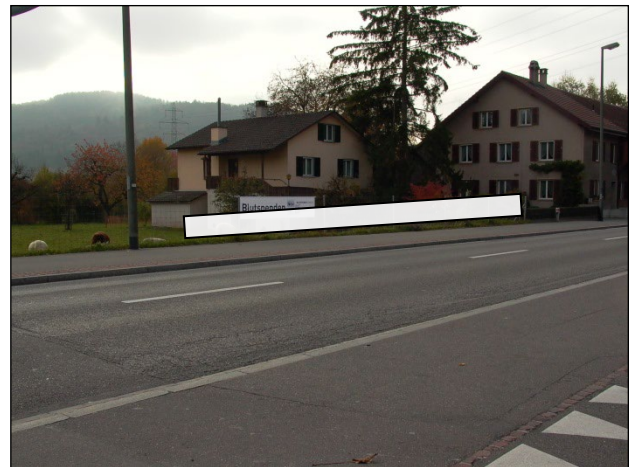
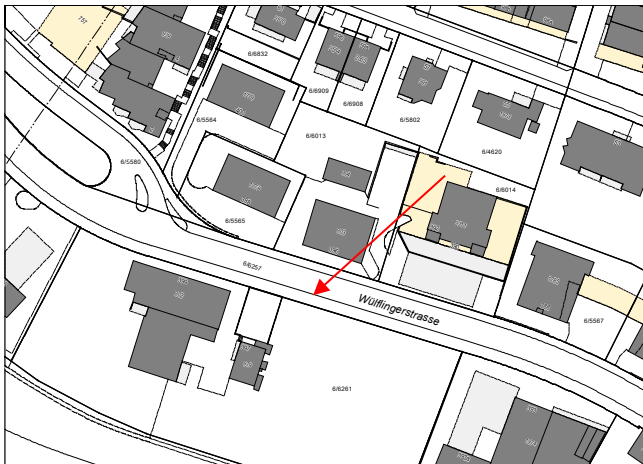


5. Lindstrasse, am Geländer zwischen der Theaterstrasse und Spitalbrücke

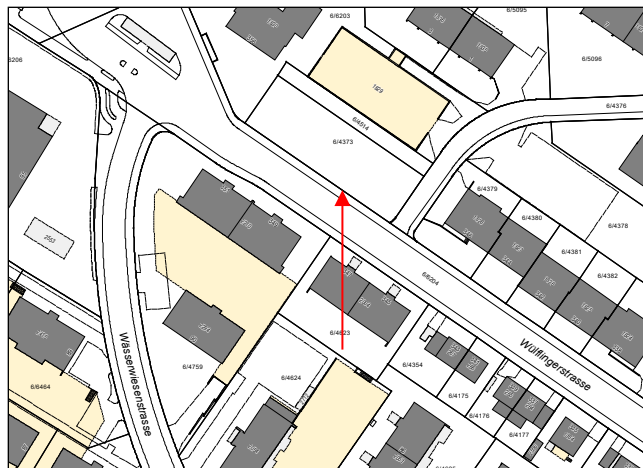
Wülflingen



6. Lindenplatz, Eulach Brückengeländer



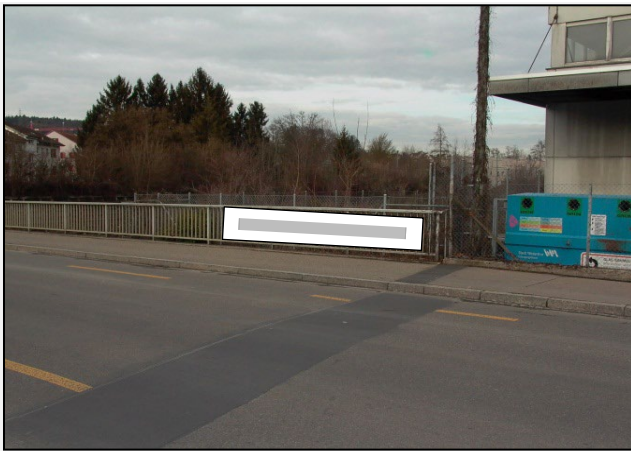
7. Wülflingerstrasse 396, gegenüber Restaurant "Weinberg da Carlo", Zaun



8. Wülflingerstrasse, in der Härti, Gartenzaun beim Hochhaus



9. Wülflingerstrasse, Höhe Bushaltestelle Autobahn, Geländer Ost- oder Westseite, bei Erdwall (maximal 1 Transparent pro Standort)

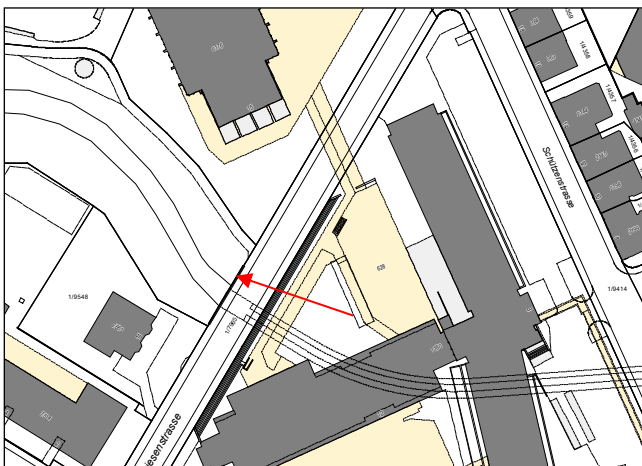


10. Wasserriesenstrasse, Geländer bei Überwerfung A1, Erdwall Westseite und bei Baugeschäft bwt Ostseite (maximal je 1 Transparent)

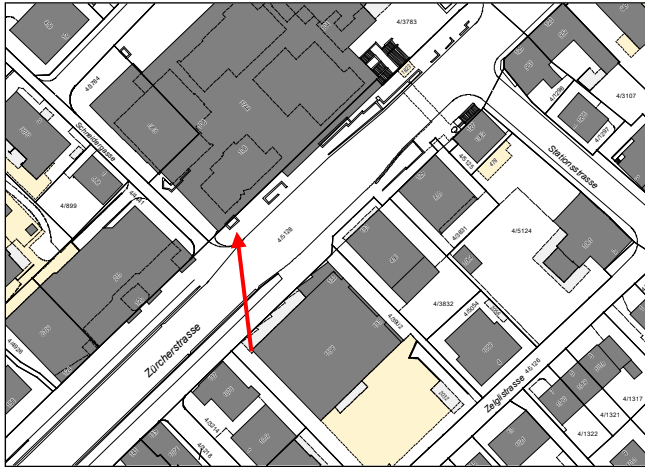


11. Wasserriesenstrasse, nach Einmündung Eulachstrasse, Geländer der Eulach (maximal 2 Transparente)

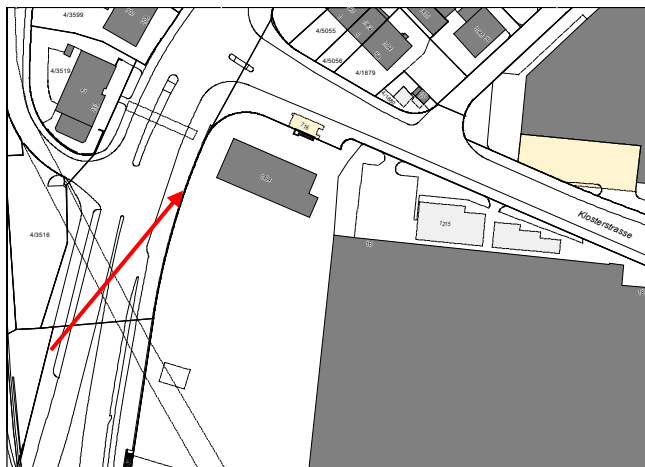
Neuwiesen / Töss



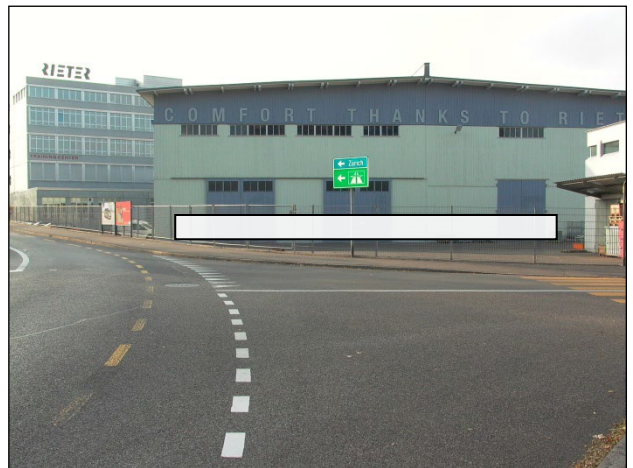
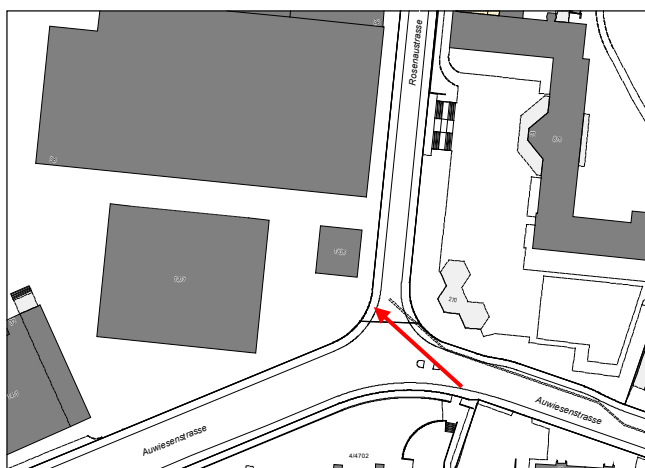
12. Neuwiesenstrasse, Eulach, Brückengeländer, Sulzer Hochhaus



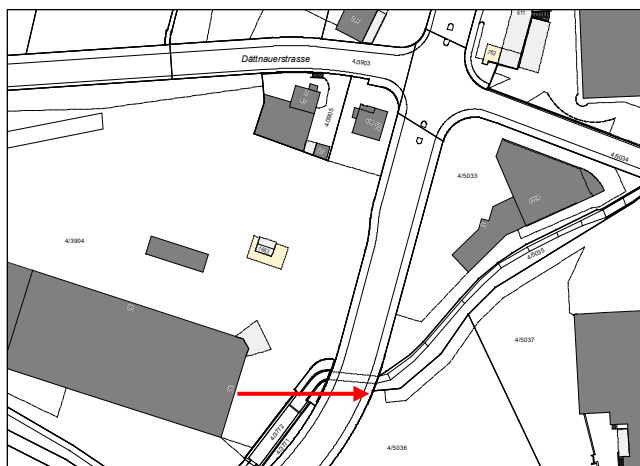
14. Zürcherstrasse vor Schneidergasse, am Geländer



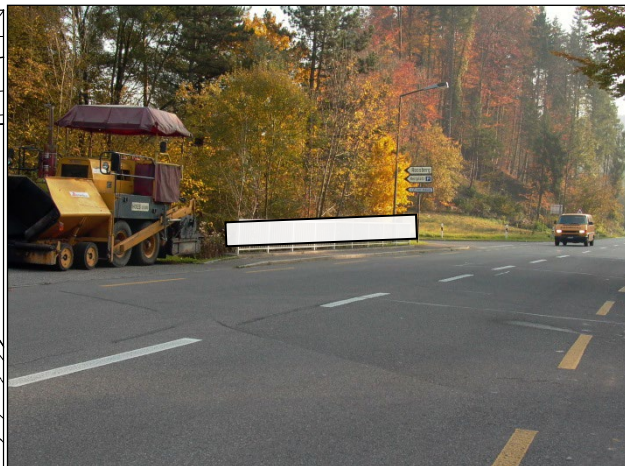
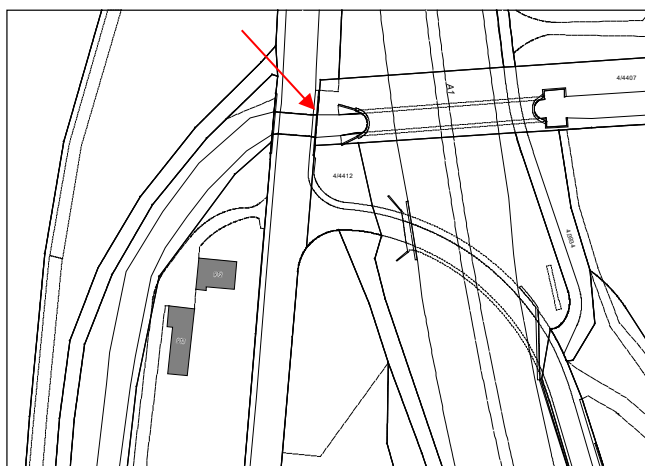
15. Zürcherstrasse stadteinwärts, vor Klosterstrasse, Geländer bei der Bushaltestelle



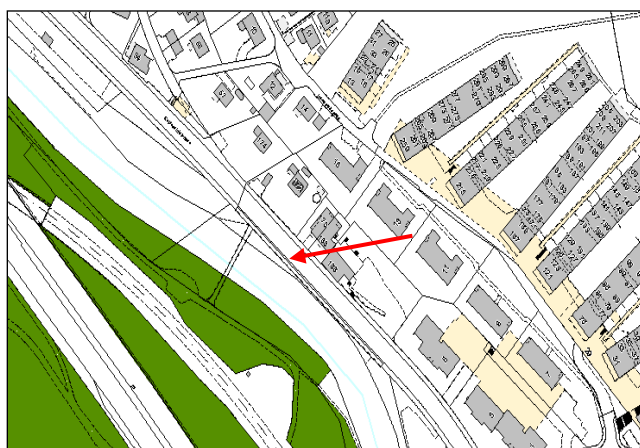
16. Auwiesenstrasse, Zaun der Firma Rieter, Teilstück Rosenaustrasse – Tankstelle



17. Steigstrasse, am Brückengeländer, stadteinwärts, vis-à-vis "Alcadis AG"

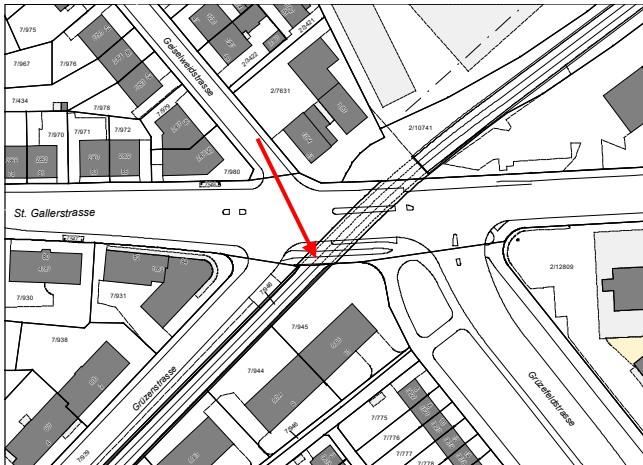


18. Zürcherstrasse, Abzweigung Rossberg, am Brückengeländer der "Kempt"

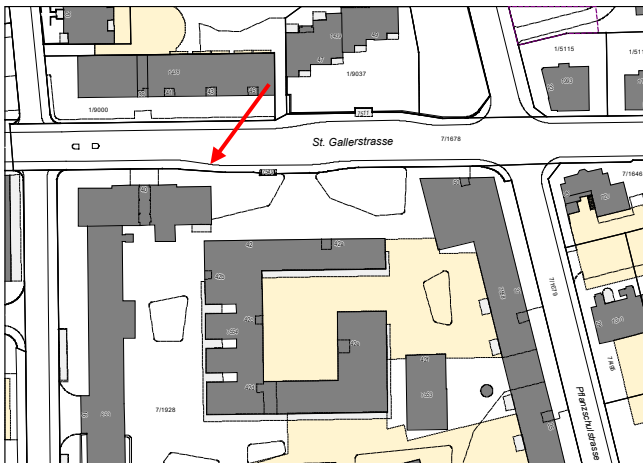


19. Schlosstalstrasse, Höhe Haus Nr. 168, Geländer der Töss

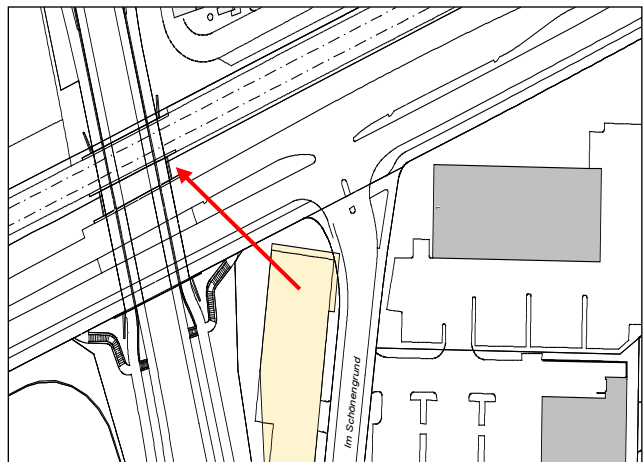
Grüze



22. St. Gallerstrasse, Höhe Grünstrasse, am Brückengeländer, stadtauswärts

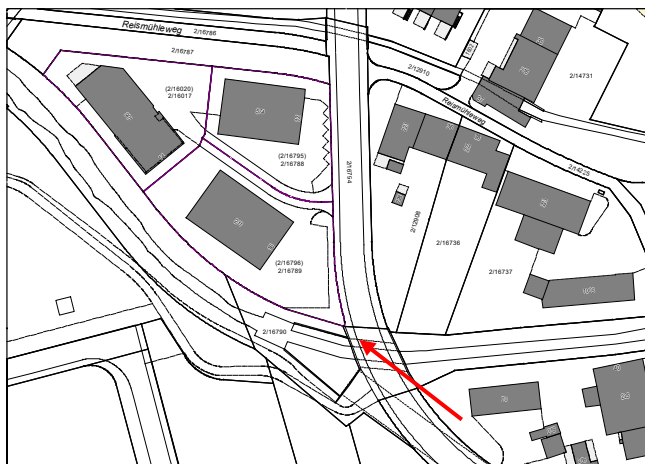


23. St. Gallerstrasse, Zaun, Höhe Haltestelle "Pflanzschulstrasse", stadtauswärts

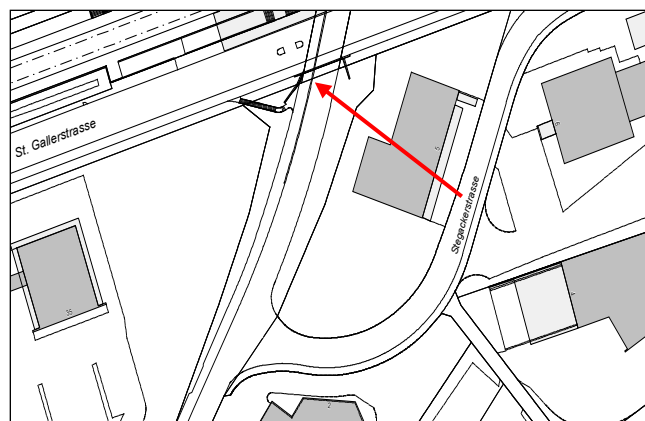


24. St. Gallerstrasse, stadteinwärts, Geländer nach der Einmündung „Im Schönggrund“

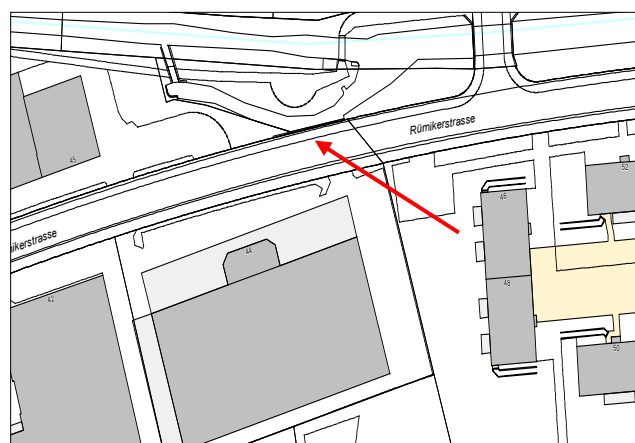
Hegi



25. Rümikerstrasse, am Brückengeländer der "Eulach" (Hofmann Gartenbau)

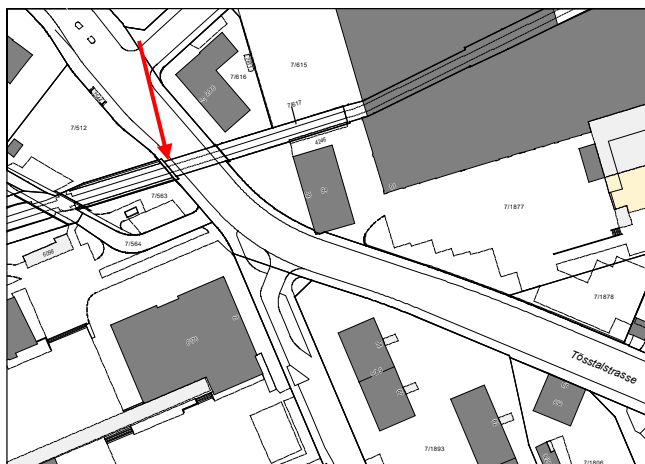


26. Ohrbühlstrasse, Geländer beim Bahnhof Hegi, unter der Brücke anbringen

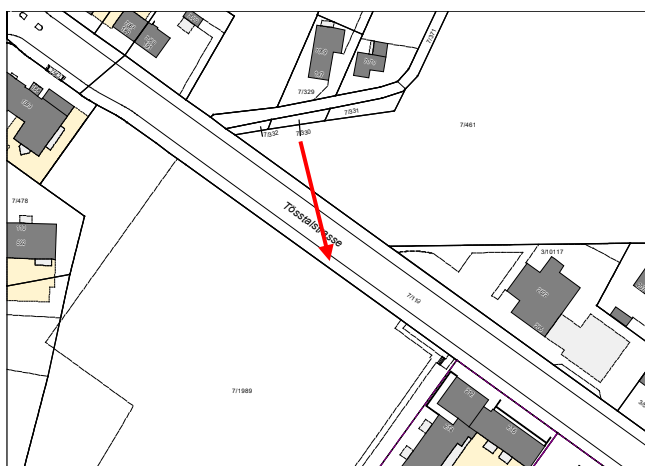


27. Rümikerstrasse 44, vis-à-vis DUWERAG AG, stadtauswärts links am Geländer der Eulach

Mattenbach

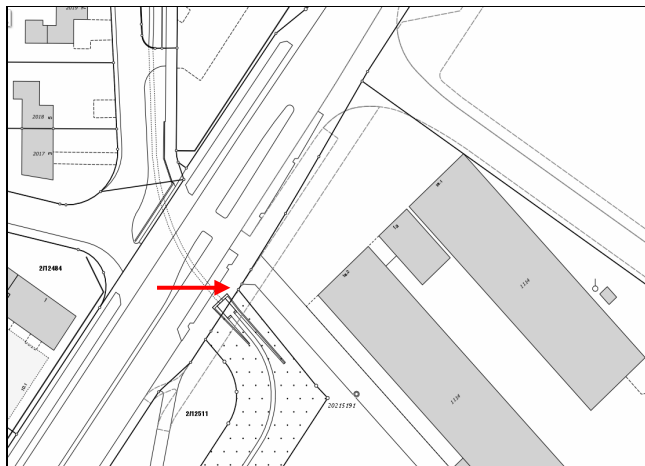


28. Tösstalstrasse, Höhe Schleife (Weberstrasse), Brückengeländer "Eulach"

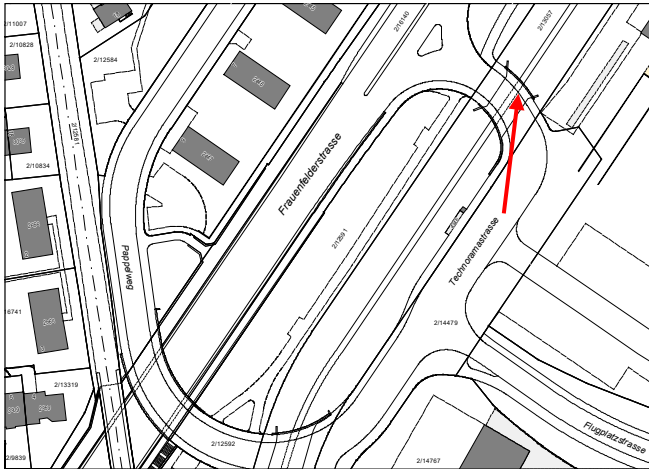


29. Tösstalstrasse, am Zaun des Sportplatzes "Steinacker" ca. Höhe Nr. 212

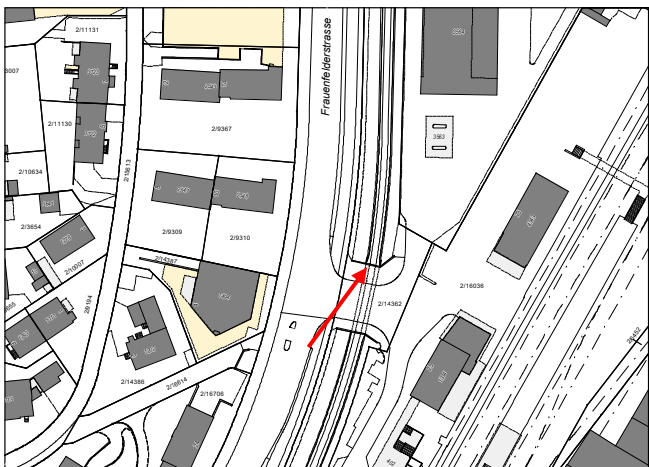
Oberwinterthur



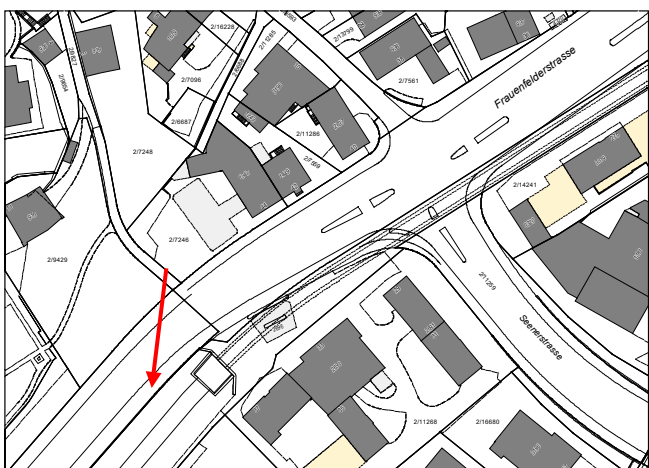
30. Frauenfelderstrasse, stadtauswärts, Technorama-Lagerhalle, (Eulach Brückengeländer)



31. Technoramastrasse, Brückengeländer, nordseitig

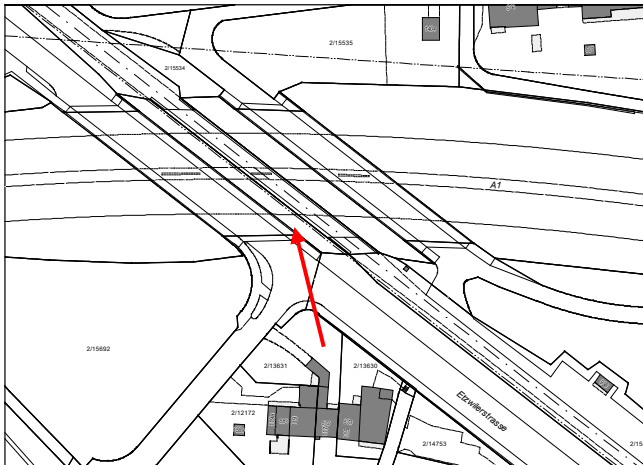


32. Frauenfelderstrasse, Bahnhof Oberwinterthur, Brückengeländer



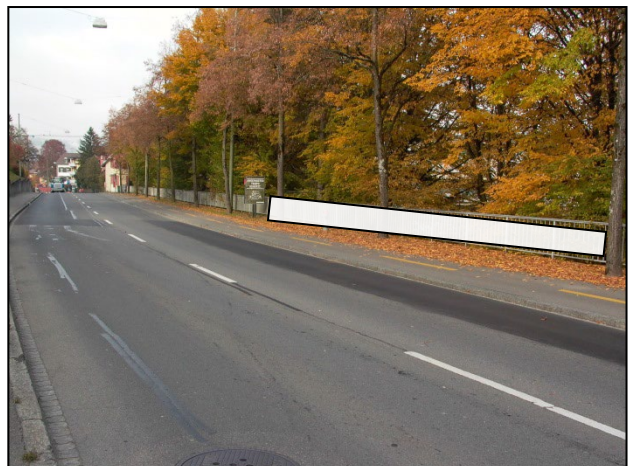
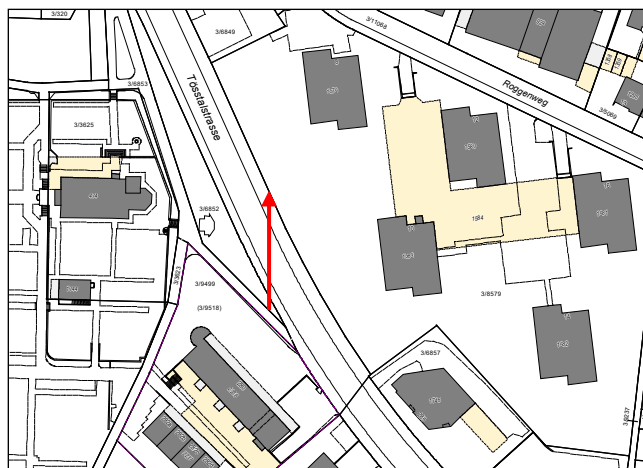
33. Frauenfelderstrasse, Höhe Garage Reusser, am Geländer

Reutlingen

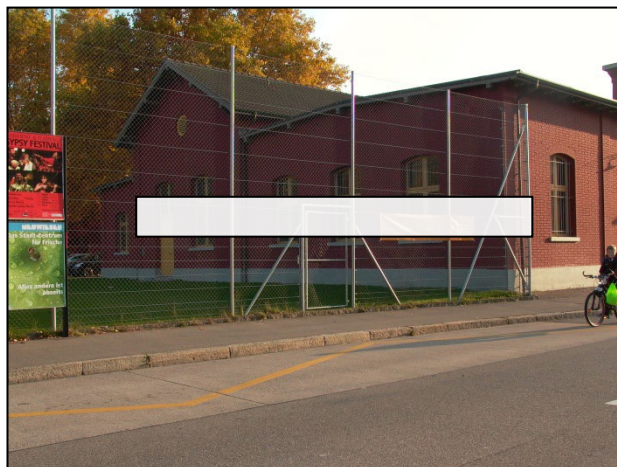
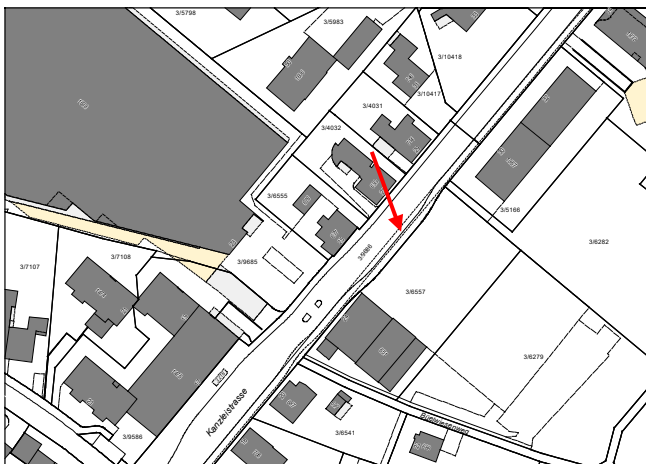


35. Etwilerstrasse, Reutlingen, Autobahn A1 Brückengeländer

Seen / Sennhof



36. Tösstalstrasse, Höhe Liegenschaft Nr. 280, Geländer auf der gegenüberliegenden Strassen-
seite



37. Kanzleistrasse, nach Turnhalle am Gitterzaun bei Sportwiese



38. Landvogt Wasser-Strasse, vis-à-vis Bushaltestelle "Grüntal" Zaun



39. Eidbergstrasse, Geländer SBB-Brücke, nach Abzweigung Tösstalstrasse



40. Eingangs Sennhof, Tösstalstrasse stadtauswärts, Brückengeländer